

El agua es la fuerza motriz de toda la naturaleza

Leonardo Da Vinci



UNGRD
Unidad Nacional para la Gestión
del Riesgo de Desastres

DESCRIPCIÓN DE ESTE PRODUCTO:

El clima del país presenta una singular heterogeneidad, situación que se manifiesta en zonas que reciben cantidades muy abundantes de lluvia al año, mientras en otras, las cantidades suelen ser bastante bajas. Además de esa distribución desigual de la precipitación, las temporadas regulares de lluvia tienen un comportamiento que es diverso, con dos temporadas bien marcadas particularmente en departamentos andinos, mientras que en zonas del oriente del país suele presentarse solo una temporada con máximas cantidades entre mayo y julio.

Las particularidades de la precipitación en el territorio colombiano sugieren una propensión constante a eventos de origen hidrometeorológico. Así, podemos tener épocas bajo la persistencia de condiciones secas, incrementando la predisposición a eventos recurrentes como los incendios forestales, e inclusive, otros menos frecuentes como la sequía y el desabastecimiento hídrico; de manera opuesta, algunos periodos lluviosos que suelen dejar grandes daños y pérdidas por una frecuencia notoria de inundaciones, movimientos en masa, vendavales y avenidas torrenciales, entre otros.

Esta nueva versión de calendario para la gestión del riesgo de desastres, se ha enfocado a identificar las áreas del país en donde puede haber justamente una mayor propensión a eventos, a partir de las cantidades de lluvia que suelen presentarse históricamente en cada uno de los meses del año. Así mismo, a partir de un análisis de los reportes de emergencia acopiados por la UNGRD y disponibles en la web institucional, se han establecido los eventos que suelen presentar una mayor recurrencia, estableciendo algunos detalles de los (3) tres que se presentan en mayor cantidad para cada mes.

Es importante señalar, que algunos eventos por su baja frecuencia podrían pasar desapercibidos al no aparecer dentro del análisis, sin embargo, se recalca que los posibles escenarios que se plantean en este calendario para cada mes del año, no deben tomarse como los únicos que pueden presentarse, razón por la cual, para análisis específicos y de mayor detalle deben incluirse diversas variantes desde lo climático y a su vez desde el mismo contexto territorial y sectorial que nos permitan tomar decisiones eficientes, eficaces y oportunas en función de la prevención.

FICHA TÉCNICA:

Propensión a fenómenos amenazantes por extremos de lluvia

Se presenta un análisis espacial de la precipitación, con base en los promedios históricos mensuales de las series de estaciones meteorológicas del IDEAM (serie: 1991-2020), estableciendo las épocas y zonas del país en las que debido a condiciones más lluviosas o secas, se registra una mayor propensión a ciertos fenómenos amenazantes.

Escenarios de riesgo de mayor recurrencia a nivel mensual

A partir de la serie de reportes de emergencias que acopia la Unidad Nacional para la Gestión del Riesgo de Desastres (UNGRD) disponible en la web institucional, se toma como base del análisis el periodo 2010-2024, con el fin de determinar los fenómenos amenazantes de mayor recurrencia para cada mes del año. Se establecen algunas relaciones que nos permiten identificar la proporción de aumento o disminución en la cantidad de eventos asociados a condiciones lluviosas o secas, lo cual está en función de las temporadas de más lluvias y de menos lluvias.

Producción, edición de textos y diseño gráfico. Profesionales especializados de la Subdirección para el Conocimiento del Riesgo, con el apoyo del Grupo de Tecnologías de la Información en lo que tiene que ver con el procesamiento de la información en Sistemas de Información Geográfica y de la Oficina Asesora de Comunicaciones en cuanto a la revisión y ajustes de estilo.



JUNIO

2025

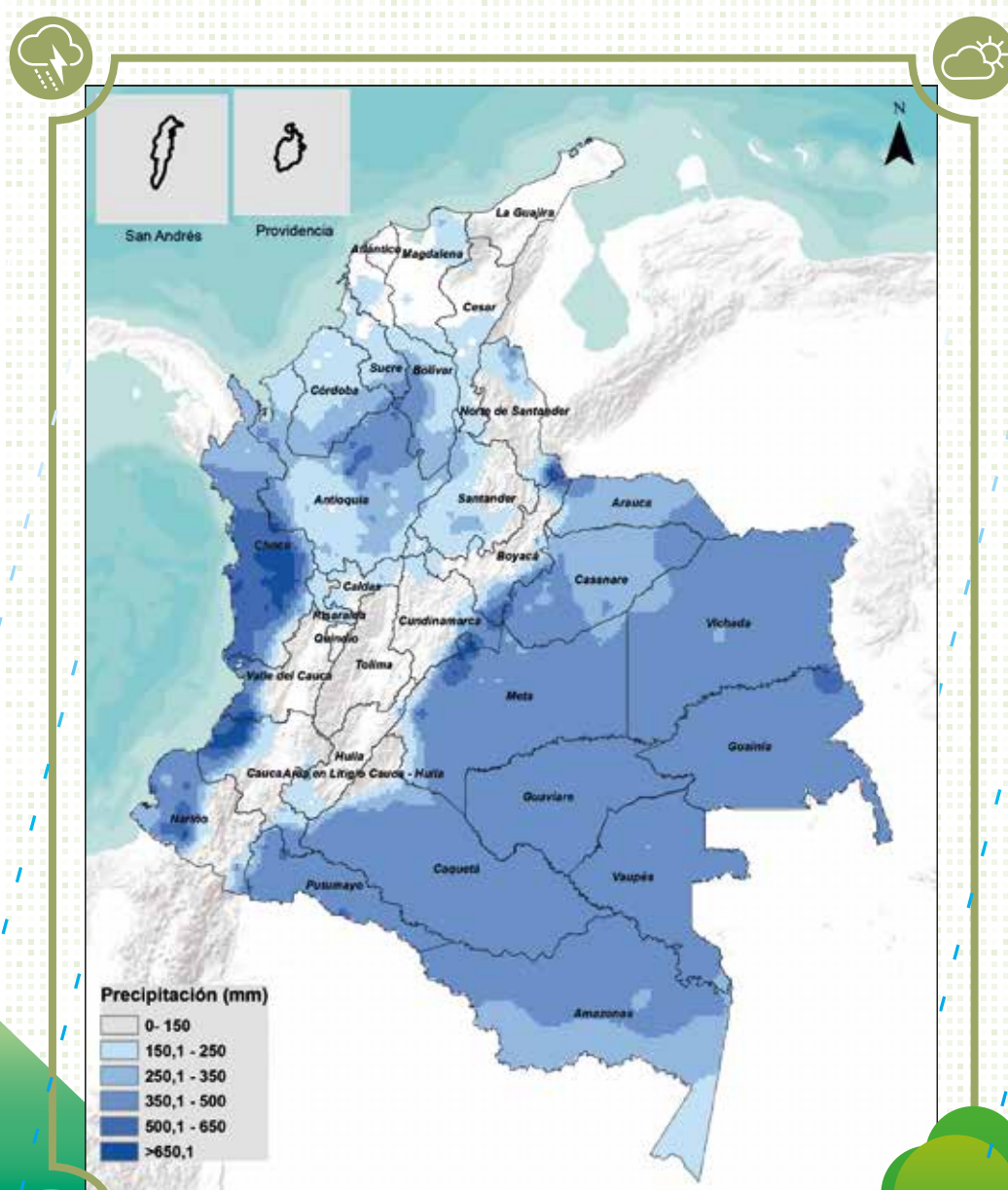
Zonas de mayor propensión a inundaciones y movimientos en masa durante junio

Es normal que las lluvias disminuyan en diversas áreas de la región Andina. Sin embargo, en algunos sectores de Antioquia, Eje Cafetero y Santanderes, se mantiene una propensión a inundaciones y movimientos en masa. En el oriente, siendo junio uno de los meses del pico de la temporada de más lluvias, se puede presentar un incremento en la amenaza a estos fenómenos.

En la región Pacífica, las lluvias suelen ser notorias lo que mantiene la propensión a suelos saturados, facilitando la ocurrencia de deslizamientos de tierra, así como eventos súbitos y/o torrenciales.

Junio es el segundo mes en el que se evidencia una menor cantidad de emergencias. Sin embargo, históricamente, se presenta una buena cantidad de inundaciones como producto de dos meses con antecedentes lluviosos en buena parte del país. Por esa misma razón, la propensión a movimientos en masa es significativa.

La frecuencia de estos dos fenómenos es notoria en zonas del oriente del país, debido a que es uno de los meses pico en la temporada de más lluvias. Así mismo, en áreas de región Pacífica en donde los volúmenes de lluvia son normalmente los más altos del país.



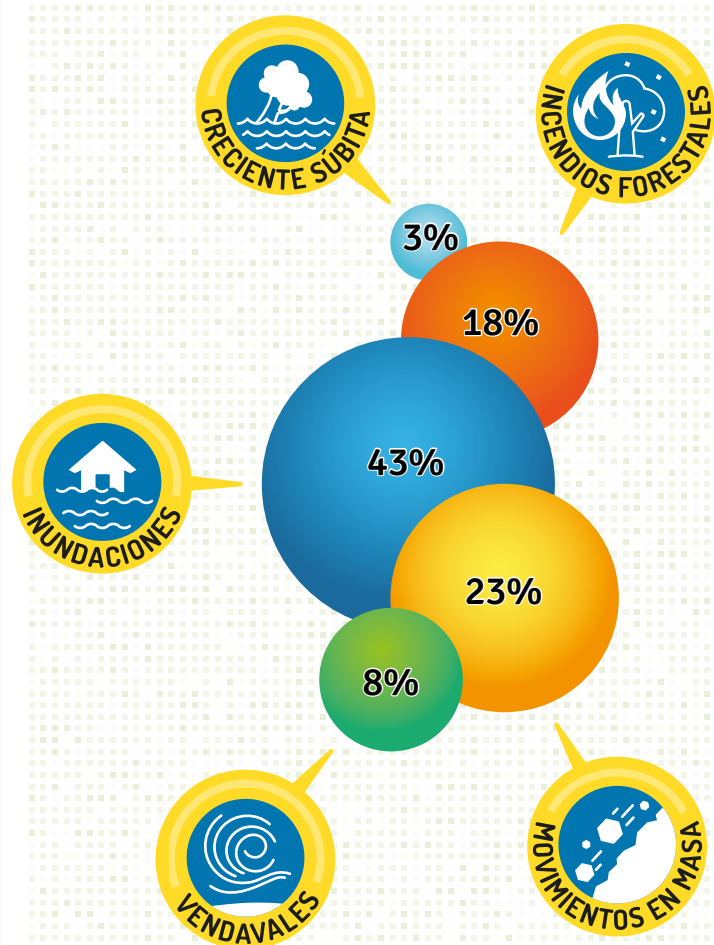
JUNIO

- 1 Día Mundial de los Arrecifes
- 1 Día del Campesino (Colombia)
- 3 Día Mundial de la Bicicleta
- 5 Día Mundial del Medio Ambiente
- 6 Conmemoración Sismo y Avenida Torrencial en Páez
- 8 Día Mundial de los Océanos
- 12 Día Mundial contra el Trabajo Infantil

Lunes	Martes	Miércoles	Jueves	Viernes	Sábado	Domingo
						1
2	3	4	5	6	7	8
9	10	11	12	13	14	15
16	17	18	19	20	21	22
23 30	24	25	26	27	28	29

- 17 Día de Lucha contra la Desertificación y la Sequía
- 20 Día Mundial de los Refugiados
- 21 Día del Socorrista
- 21 Día Mundial de la Hidrografía
- 26 Día Internacional de los Bosques Tropicales
- 27 Día del Servidor Público
- 29 Día Internacional de los Trópicos

Escenarios de riesgo de mayor recurrencia



Inundaciones

Los departamentos que suelen presentar una mayor cantidad de inundaciones son: Antioquia, Cundinamarca, Santander, Casanare, Meta, Córdoba, Bolívar, Sucre, Putumayo, Chocó, Arauca, Cesar, Valle del Cauca, Cauca y Tolima; en menor proporción, también se ha registrado una frecuencia importante en cuencas de Boyacá, Atlántico, Nariño, Magdalena, Caquetá, Norte de Santander y Risaralda.

Movimientos en masa

Una propensión muy alta en áreas inestables de Antioquia, Cundinamarca, Nariño, Risaralda, Tolima, Santander, Norte de Santander y Boyacá. Una propensión alta en áreas de vertiente de Cauca, Caldas, Valle del cauca, Huila, Chocó, Putumayo, Meta y Casanare. Comparado con el mes de mayo, de forma general, se presenta una disminución en la recurrencia del evento cercana al 45%.

Debido al inicio de la temporada de menos lluvias de mitad de año en departamentos andinos, es un mes en el que se incrementa nuevamente la propensión a incendios forestales. Una importante recurrencia a este tipo de eventos suele presentarse en áreas de los siguientes departamentos: Cundinamarca, Tolima, Huila, Santander, Boyacá, Norte de Santander, Cauca, Magdalena, Nariño y Valle del Cauca.

JULIO

2025

Zonas de mayor propensión a incendios forestales durante julio

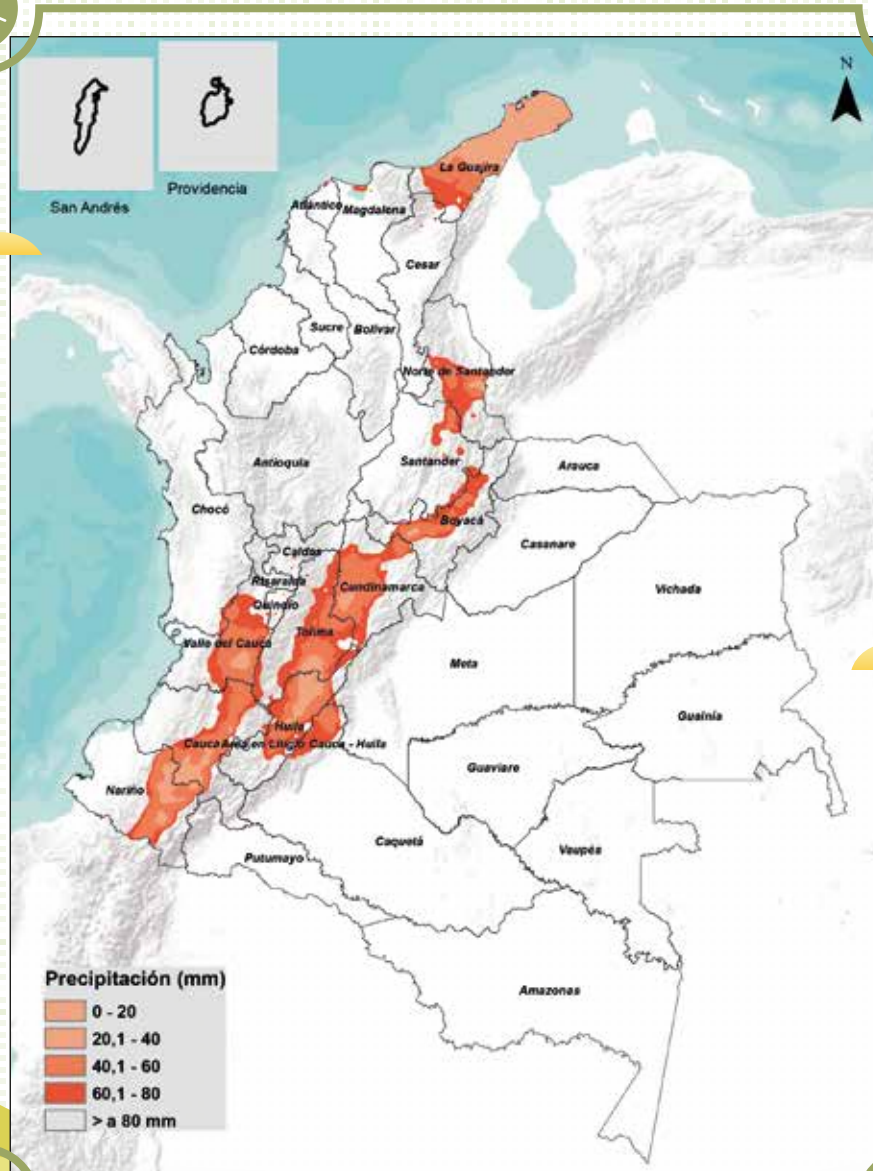
Es un mes que hace parte de la temporada de menos lluvias de mediados de año en los departamentos andinos. Las cantidades de lluvia son bastante bajas en áreas del macizo colombiano en los departamentos de Nariño y Cauca. Así mismo, en sectores del Alto Cauca y del Alto Magdalena y a lo largo de la cuenca del río Bogotá en sectores del occidente de Cundinamarca y del

Altiplano Cundiboyacense. De igual forma, en el occidente de Norte de Santander y en algunas áreas de la Sierra Nevada de Santa Marta.

Por el contrario, en amplias zonas de regiones Pacífica, Orinoquía y Amazonía, así como del Bajo Cauca, se mantiene la propensión a inundaciones, vendavales y movimientos en masa.

Es normal que se mantenga una cantidad de emergencias similar al mes anterior, o que inclusive, se supere ligeramente.

Históricamente, la mayor cantidad de eventos son los incendios forestales, situación asociada a la disminución de las lluvias en departamentos andinos; muy cerca las inundaciones, recordando que en muchas zonas del oriente del país julio es uno de los meses más lluviosos del año.



JULIO

- 3 Día del Economista
- 3 Día internacional libre de bolsas de plástico
- 7 Día Internacional de la Conservación del Suelo
- 11 Día Mundial de la Población
- 15 Día Mundial de las Habilidades de la Juventud
- 16 Día del Transportador o Conductor

Lunes	Martes	Miércoles	Jueves	Viernes	Sábado	Domingo
	1	2	3	4	5	6
7	8	9	10	11	12	13
14	15	16	17	18	19	20
21	22	23	24	25	26	27
28	29	30	31			

- 17 Conmemoración avenida torrencial Quetame, Cundinamarca.
- 19 Día de los héroes de la Nación y sus familias
- 20 Día de la Independencia de Colombia
- 24 Día de la Armada Nacional de Colombia
- 30 Día nacional de la vida silvestre

Escenarios de riesgo de mayor recurrencia

Incendios forestales

Una cantidad notoria de incendios forestales se han registrado en municipios de los siguientes departamentos: Tolima, Cundinamarca, Huila, Valle del Cauca y Santander; en una menor proporción, una propensión importante en áreas de Nariño, Norte de Santander, Cauca, Boyacá, Antioquia, Caldas, Risaralda, Quindío y Magdalena.

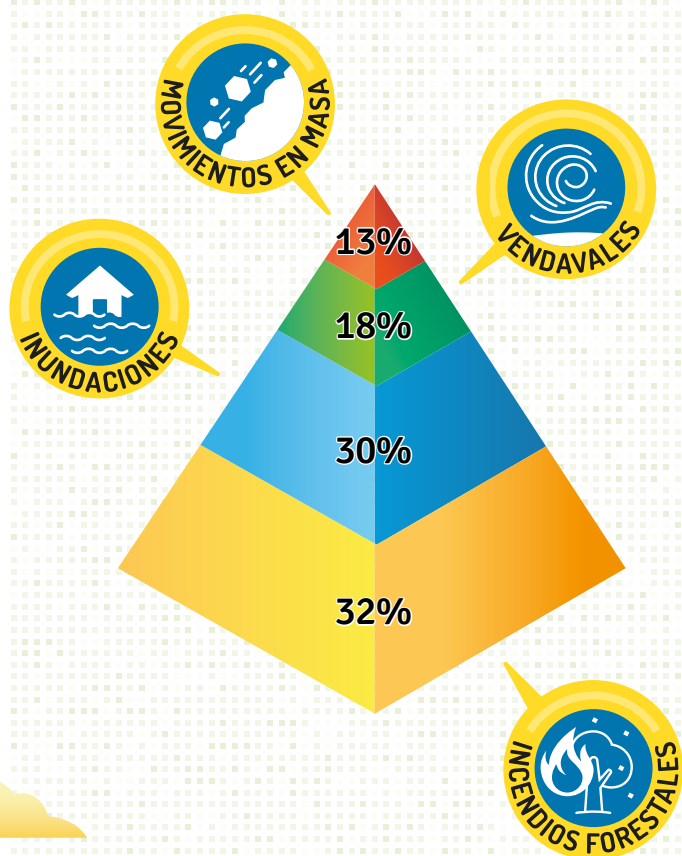
Inundaciones

Una cantidad notoria de incendios forestales se han registrado en municipios de los siguientes departamentos: Tolima, Cundinamarca, Huila, Valle del Cauca y Santander; en una menor proporción, una propensión importante en áreas de Nariño, Norte de Santander, Cauca, Boyacá, Antioquia, Caldas, Risaralda, Quindío y Magdalena.

Aunque en relación con junio se registra una disminución del 25% en la frecuencia del fenómeno, la propensión continúa siendo alta a muy alta en cuencas de: Córdoba, Meta, Bolívar, Putumayo, Casanare, Arauca y Sucre. Una frecuencia moderada del fenómeno ocurre en cuencas de los departamentos de Antioquia, Magdalena, Chocó, Atlántico, Santander, Boyacá, Vichada, Cauca, Caquetá, Cundinamarca, Valle del Cauca, Cesar, Nariño y Tolima.

Vendavales

Históricamente, es frecuente durante el mes la ocurrencia de vendavales, manteniéndose en una proporción similar a lo que suele presentarse en junio o incrementándose ligeramente. Una importante recurrencia a este tipo de eventos se presenta normalmente en áreas de: Antioquia, Cauca, Sucre, Bolívar, Santander, Risaralda, Chocó, Córdoba y Atlántico.



AGOSTO

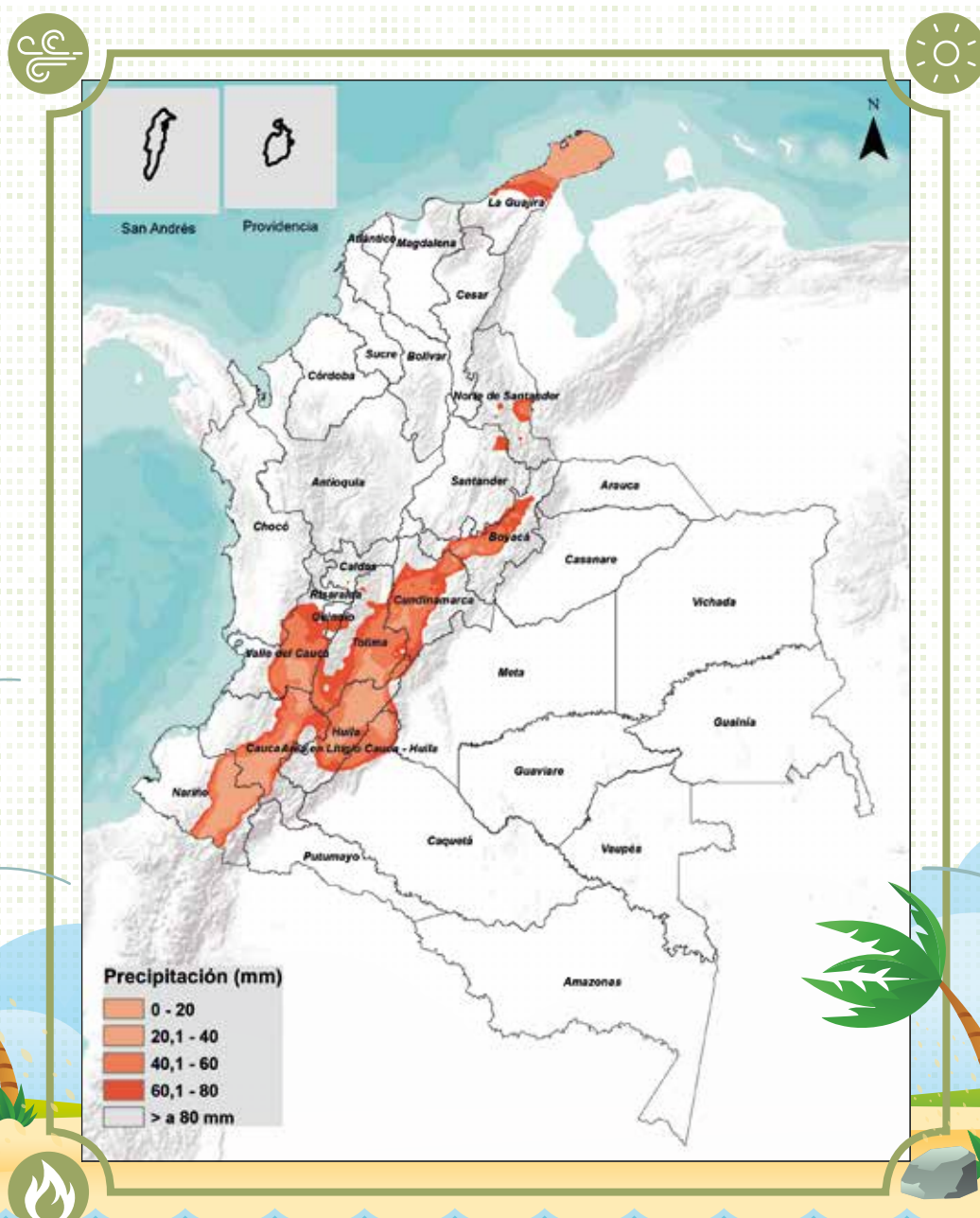
2025

Zonas de mayor propensión a incendios forestales durante agosto

Se mantiene la tendencia de menos lluvias en los departamentos andinos particularmente en áreas del centro y sur de la región. Es normal que en este mes se incremente la propensión a incendios forestales en estas zonas ante condiciones que normalmente son más secas en comparación con el mes anterior.

No se debe perder de vista que las lluvias, aunque disminuyen en cantidad, son significativas en áreas del centro y norte de la región Pacífica, Bajo Cauca, piedemontes de Orinoquía y de la Amazonía, así como del extremo oriental del país. Esta situación mantiene cierta propensión a eventos detonados por tiempo lluvioso.

Durante agosto, se incrementa la cantidad de eventos en relación con el mes anterior. Por segundo mes consecutivo, la mayor cantidad de eventos corresponde con los incendios forestales, siendo la mitad aproximadamente de todos los eventos que suelen presentarse en agosto. Aunque un mes que hace parte de la temporada de menos lluvias de mediados de año, se presenta una recurrencia importante de vendavales y muy de cerca también inundaciones.



AGOSTO

Lunes	Martes	Miércoles	Jueves	Viernes	Sábado	Domingo
				1	2	3
4	5	6	7	8	9	10
11	12	13	14	15	16	17
18	19	20	21	22	23	24
25	26	27	28	29	30	31

- 8 Batalla de Boyacá
- 8 Día del Ejército Nacional
- 9 Día Internacional de los Pueblos Indígenas
- 12 Día Internacional de la Juventud
- 18 Día mundial de la prevención de incendios forestales
- 19 Día de la Asistencia Humanitaria

- 21 Día Internacional de Conmemoración y Homenaje a las Víctimas del Terrorismo
- 26 Día Nacional de la Niñez y Adolescencia Indígena Colombiana
- 28 Día de los Abuelos
- 31 Día internacional de los afrodescendientes

Escenarios de riesgo de mayor recurrencia



Incendios forestales

Históricamente, una frecuencia extremadamente alta se presenta en áreas de Cundinamarca y Tolima con un 47% del total de los incendios reportados. Una propensión muy alta en áreas de Huila, Valle del Cauca, Nariño y Cauca, mientras que podría ser moderada en zonas de Antioquia, Norte de Santander, Boyacá, Santander y Risaralda.

51%

18%

17%

9%



Vendavales

Agosto es el mes de mayor recurrencia de vendavales del año. Se incrementa en relación con el mes de julio en cerca de un 23%. La mayor frecuencia de este tipo de eventos se presenta normalmente en áreas de: Cauca, Antioquia, Bolívar, Chocó, Sucre, Atlántico, Risaralda y Cesar. Una recurrencia moderada de vendavales en áreas de: Córdoba, Santander, Tolima, Quindío, Valle del Cauca, Cundinamarca, Magdalena, Caldas, La Guajira, Norte de Santander, Boyacá, Huila y Caquetá.



Inundaciones

Los reportes indican una disminución de cerca del 25% en la frecuencia del fenómeno. La propensión continúa siendo alta a moderada en cuencas de: Córdoba, Antioquia, Chocó, Meta, Bolívar, Atlántico, Magdalena, Casanare y Sucre. Una frecuencia mucho menor del fenómeno en cuencas de los departamentos de: Cesar, Meta, Santander, La Guajira, Cundinamarca, Putumayo, Norte de Santander, Boyacá, Tolima y Arauca.



SEPTIEMBRE

2025

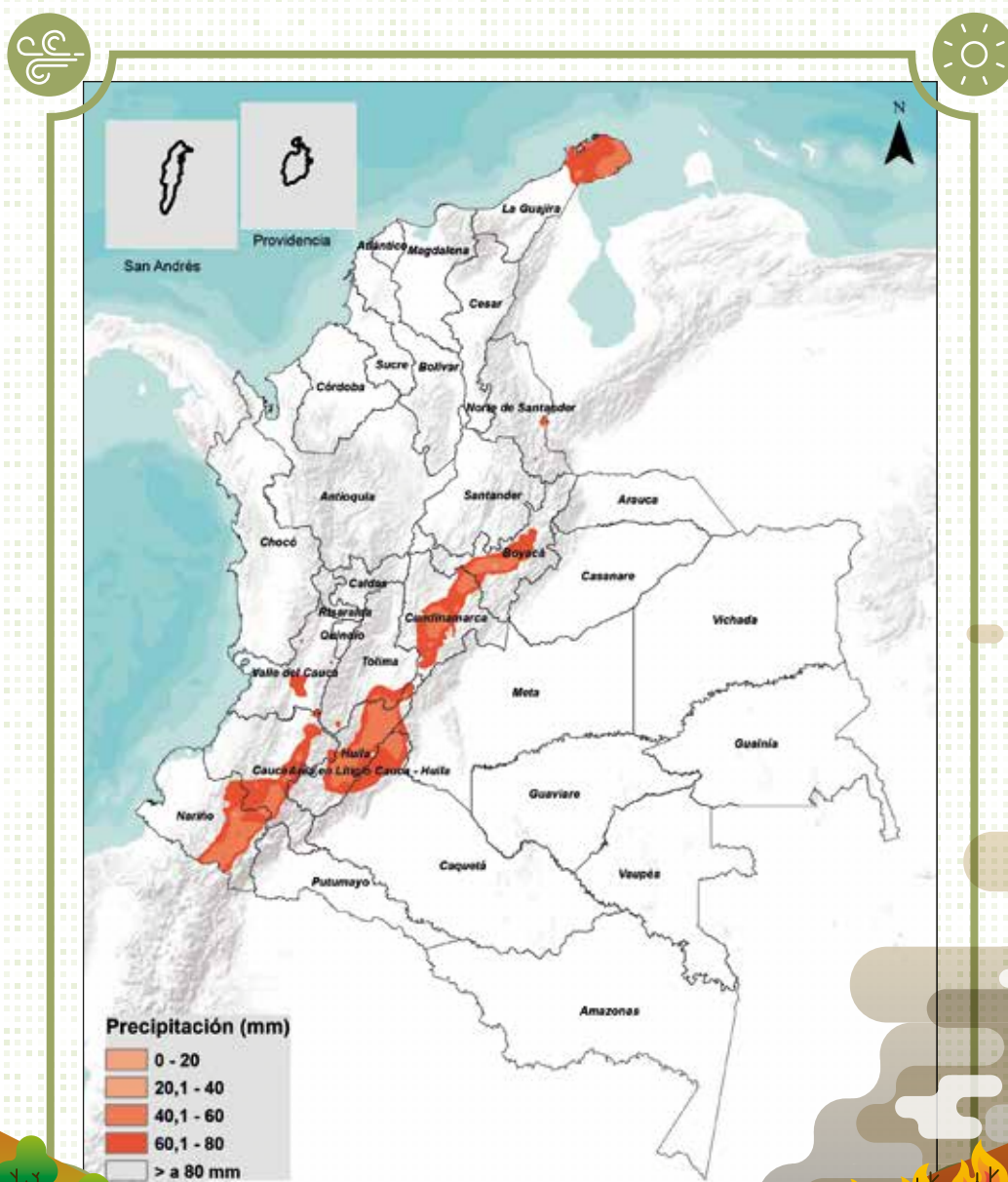
Zonas de mayor propensión a inundaciones y movimientos en masa durante septiembre

Aunque se mantiene una propensión importante a incendios forestales, es un mes de transición hacia la segunda temporada de lluvias especialmente en el centro y norte de región Andina y en diversas áreas de región Caribe. Volúmenes muy altos de lluvia continúan en región Pacífica, mientras que en

la Orinoquía y en la Amazonía sumado a la condición antecedente asociado con el pico de la temporada de lluvias, se siguen registrando volúmenes importantes de precipitación.

Esta situación implica que se mantenga, e incluso en algunas zonas se incremente, la propensión a eventos lluviosos tales como: inundaciones, movimientos en masa, crecientes súbitos e inclusive avenidas torrenciales.

Durante septiembre, se mantiene una cantidad similar de eventos a lo registrado en agosto. Teniendo una condición antecedente de pocas lluvias asociado a la temporada de mitad de año en los departamentos andinos, la mayor cantidad de eventos corresponde con los incendios forestales, siendo un poco más de la mitad aproximadamente de todos los eventos que suelen presentarse en septiembre. Seguido a ello, se presenta una recurrencia similar de vendavales e inundaciones a lo que normalmente suele suceder en el mes anterior.



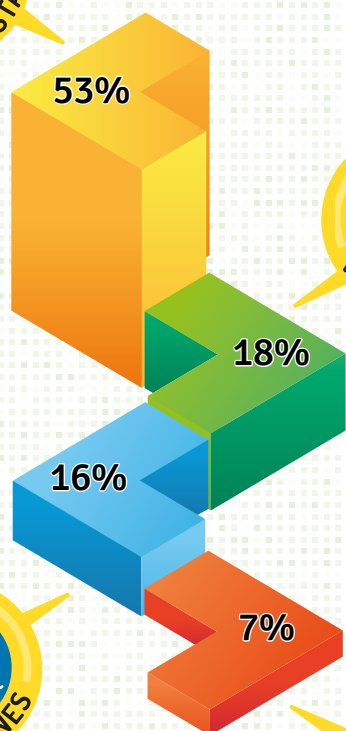
SEPTIEMBRE

Lunes	Martes	Miércoles	Jueves	Viernes	Sábado	Domingo
1	2	3	4	5	6	7
8	9	10	11	12	13	14
15	16	17	18	19	20	21
22	23	24	25	26	27	28
29	30					

- 5 Día Internacional de la Mujer Indígena
- 7 Día internacional del aire limpio por un cielo azul
- 9 Día Mundial de la Agricultura
- 10 Día Mundial de los Primeros Auxilios
- 11 Día Nacional de la Biodiversidad
- 12 Día de las Naciones Unidas para la Cooperación Sur-Sur

- 16 Día Internacional de la Preservación de la Capa de Ozono
- 21 Día Internacional de la Paz
- 23 Día Internacional de las Lenguas de Señas
- 25 Día Internacional de la Sordera
- 27 Conmemoración Deslizamiento Villatina 1987 (Antioquia)

Escenarios de riesgo de mayor recurrencia



Incendios forestales

Se mantiene una frecuencia extremadamente alta en áreas de Cundinamarca, Tolima y Huila con un 61% del total de los incendios reportados en este mes. Una propensión muy alta en su orden en áreas de: Nariño, Cauca, Valle del Cauca y Boyacá, y de carácter moderado en zonas de Santander, Norte de Santander, Quindío, Risaralda, Bogotá D.C. y Caldas.

Vendavales

Septiembre es uno de los meses en los que se tiene una mayor recurrencia de vendavales, con una cantidad de eventos muy similar a lo que suele registrarse en agosto. La mayor frecuencia de este tipo de eventos se presenta normalmente en áreas de: Antioquia, Cauca, Risaralda, Atlántico, Tolima, Quindío, Valle del Cauca y Cundinamarca. Una recurrencia moderada de vendavales en áreas de: Caldas, Santander, Bolívar, La Guajira, Cesar, Córdoba, Sucre, Norte de Santander, Chocó, Magdalena y Huila.



Inundaciones

Comparado con el mes de agosto, los reportes indican una disminución del 12% en la frecuencia del fenómeno. La propensión continúa suele ser alta a moderada en cuencas de: Antioquia, Córdoba, Sucre, Magdalena, Bolívar, Atlántico y Chocó. Una frecuencia mucho menor del fenómeno ocurre en cuencas de los departamentos de Cesar, La Guajira, Cundinamarca, Santander, Valle del Cauca, Norte de Santander, Huila, Boyacá, Meta y Casanare.

OCTUBRE

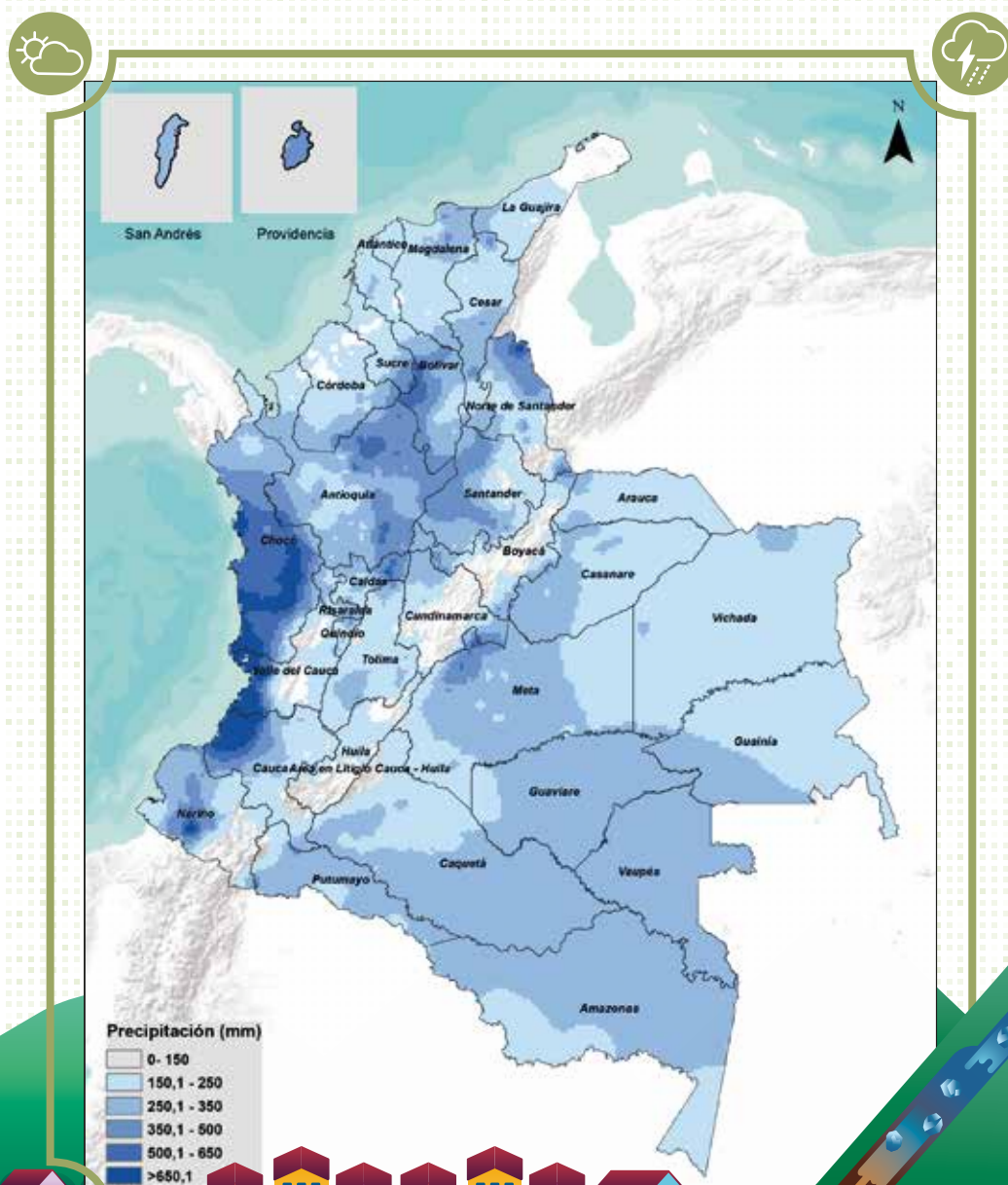
2025

Zonas de mayor propensión a inundaciones y movimientos en masa durante octubre

Mes normalmente lluvioso en gran parte del país. Cantidades bastante altas se siguen presentando en la región Pacífica. Las lluvias aumentan significativamente en región Andina, siendo en diversas áreas el mes más lluvioso del año. Cantidades importantes de lluvia suelen presentarse en: zonas de Antioquia, los Santanderes, Eje Cafetero, centro y sur de Bolívar y Cesar, Sierra Nevada de Santa Marta y en diversas áreas de los piedemontes de: Casanare, Meta, Cundinamarca y Putumayo.

En San Andrés, Providencia y Santa Catalina suelen incrementarse notoriamente las lluvias debido en buena parte a una mayor incidencia durante el mes de la temporada de ciclones tropicales.

En este mes disminuye un poco el total de los eventos, sin embargo, el incremento es notorio en relación con los fenómenos asociados a tiempo lluvioso. Una recurrencia muy alta a las inundaciones se presenta en buena parte del país. Aunque en menor proporción, es un mes en el que la propensión a los movimientos en masa tiende a extenderse a otras zonas en las que se han registrado eventos históricos.



OCTUBRE

Lunes	Martes	Miércoles	Jueves	Viernes	Sábado	Domingo
		1	2	3	4	5
6	7	8	9	10	11	12
13	14	15	16	17	18	19
20	21	22	23	24	25	26
27	28	29	30	31		

- 1 Día Interamericano del Agua
- 2 Día Internacional de la No Violencia
- 4 Día Mundial de los animales
- 4 Día Interamericano del agua
- 4 Día Nacional de las Aves
- 12 Día de la Raza

- 18 Día Mundial de la Protección de la Naturaleza
- 21 Día Mundial del Ahorro de Energía
- 22 Día Nacional del Trabajador Social
- 24 Día de las Naciones Unidas
- 24 Día Internacional contra el Cambio Climático

Escenarios de riesgo de mayor recurrencia

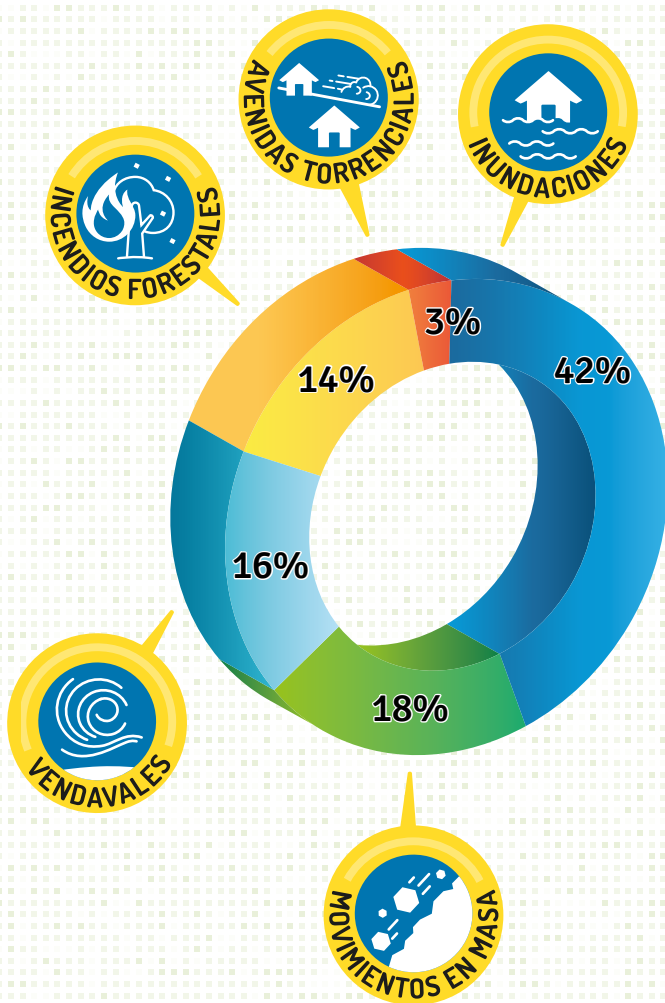
Inundaciones

La mayor cantidad de estos eventos se han registrado en su orden en cuencas de los siguientes departamentos: Antioquia, Magdalena, Santander, Bolívar, Córdoba, Atlántico y Chocó; en una menor proporción, también se tienen antecedentes de inundaciones en: áreas de Cesar, Cundinamarca, La Guajira, Valle del Cauca, Sucre, Norte de Santander, Boyacá, Tolima, Cauca, Huila y Risaralda.

Movimientos en masa

Una propensión muy alta en áreas inestables de Antioquia, Santander y Cundinamarca, en donde se agrupa cerca de un 37% del total de los registros. La propensión es alta en zonas de vertiente de: Norte de Santander, Risaralda, Boyacá, Caldas y Cauca y de carácter moderado en áreas de pendiente de: Huila, Tolima, Nariño, Valle del Cauca, Quindío, Bolívar, Bogotá, D.C. y Chocó. Se observa un incremento de más del doble en la frecuencia del fenómeno, en relación con lo que suele presentarse en septiembre.

La frecuencia en cuanto a vendavales se reduce en cerca de un 21% en relación con lo registrado en septiembre. La mayor frecuencia de este tipo de eventos se presenta normalmente en áreas de: Cundinamarca, Risaralda, Cauca, Huila, Tolima, Antioquia, Quindío, Valle del Cauca y Caldas. Una recurrencia moderada de vendavales en áreas de: Atlántico, La Guajira, Santander, Bolívar, Cesar, Chocó, Sucre, Magdalena, Norte de Santander, Córdoba, Boyacá y Putumayo.



NOVIEMBRE

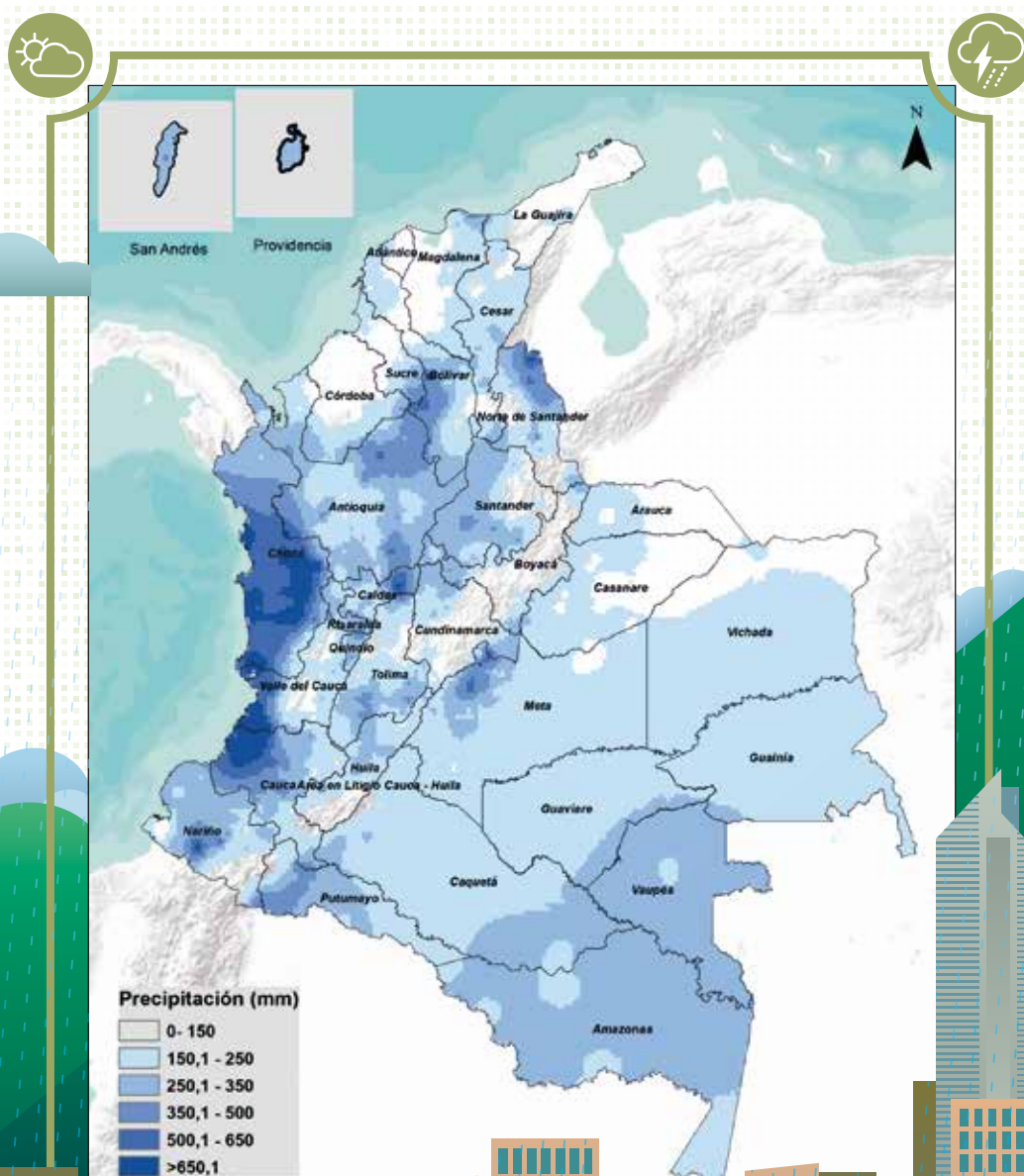
2025

Zonas de mayor propensión a inundaciones y movimientos en masa durante noviembre

Se mantienen las lluvias de forma similar al mes anterior en buena parte de regiones Pacífica y Andina, inclusive se incrementan en particular en el sur de los departamentos andinos. Es un mes en el que persiste la frecuencia de lluvias fuertes de corta duración.

En el oriente, aunque hay una tendencia a disminuir, se mantienen cantidades importantes en zonas de los piedemontes de: Meta, Cundinamarca y Putumayo. Por lo anterior, la propensión a eventos ocasionados por tiempo lluvioso persiste e inclusive puede incrementarse.

La persistencia del tiempo lluvioso en diversas zonas del país, sumado a los volúmenes de lluvia registrados en el mes anterior, incrementa la probabilidad de ocurrencia de inundaciones, siendo el mes de mayor frecuencia en el año. Es muy factible que los suelos presenten un mayor grado de saturación incrementando la amenaza por de movimientos en masa, de manera particular, en áreas en donde históricamente se han registrado este tipo de eventos.



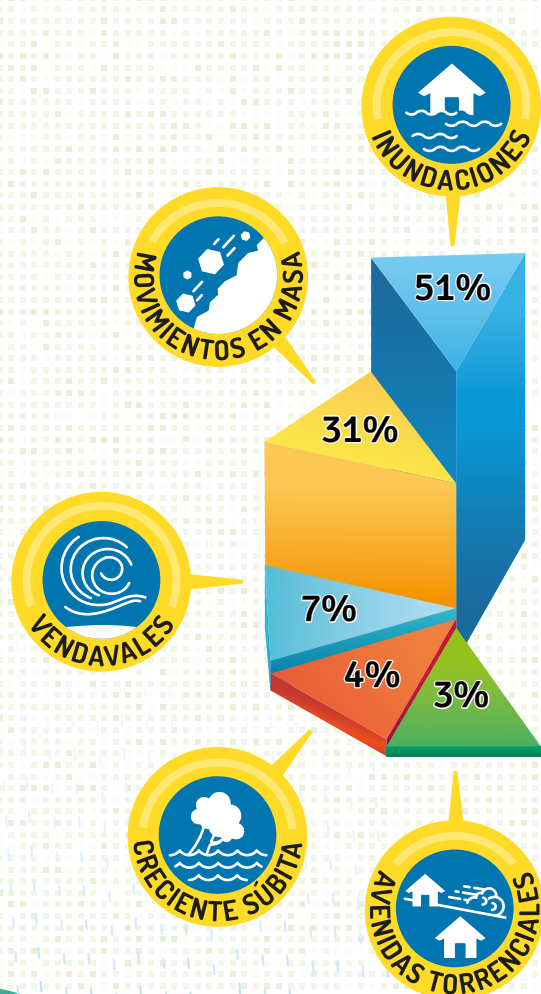
NOVIEMBRE

Lunes	Martes	Miércoles	Jueves	Viernes	Sábado	Domingo
					1	2
3	4	5	6	7	8	9
10	11	12	13	14	15	16
17	18	19	20	21	22	23
24	25	26	27	28	29	30

- 3 Conmemoración de la UNGRD
- 4 Día de la UNESCO
- 5 Día de la Policía Nacional de Colombia
- 5 Día mundial de la Concientización de los Tsunamis
- 11 Día de la Independencia de Cartagena
- 11 Día Nacional del Bombero

- 13 Conmemoración erupción Volcán Nevado del Ruiz (Armero)
- 16 Día Internacional del Patrimonio Mundial
- 16 Conmemoración Huracán IOTA - Providencia
- 21 Día Mundial de la Televisión
- 23 Día de la Defensa Civil Colombiana

Escenarios de riesgo de mayor recurrencia



Inundaciones

Una cantidad muy alta de inundaciones se han registrado en su orden en cuencas de: Cundinamarca, Bolívar y Antioquia. La frecuencia ha sido alta en cuencas de: Santander, Chocó, Magdalena, Valle del Cauca y Cesar. En una menor proporción, también se tienen antecedentes de inundaciones en zonas de: Tolima, Norte de Santander, Atlántico, Cauca, La Guajira, Sucre, Boyacá, Huila, Nariño, Córdoba y Bogotá, D.C.

Movimientos en masa

Una propensión muy alta en áreas inestables de Cundinamarca, Norte de Santander, Antioquia y Cauca agrupando el 77% de todos los registros. La propensión es alta en zonas de vertiente de Risaralda, Santander, Caldas, Huila y Nariño y de carácter moderado en áreas de pendiente de: Quindío, Boyacá, Valle del Cauca, Tolima, Bogotá, D.C. y Atlántico. En relación con octubre, se observa un incremento del 92% en la frecuencia del fenómeno. Es el mes de mayor cantidad de registros del año de este tipo de evento.

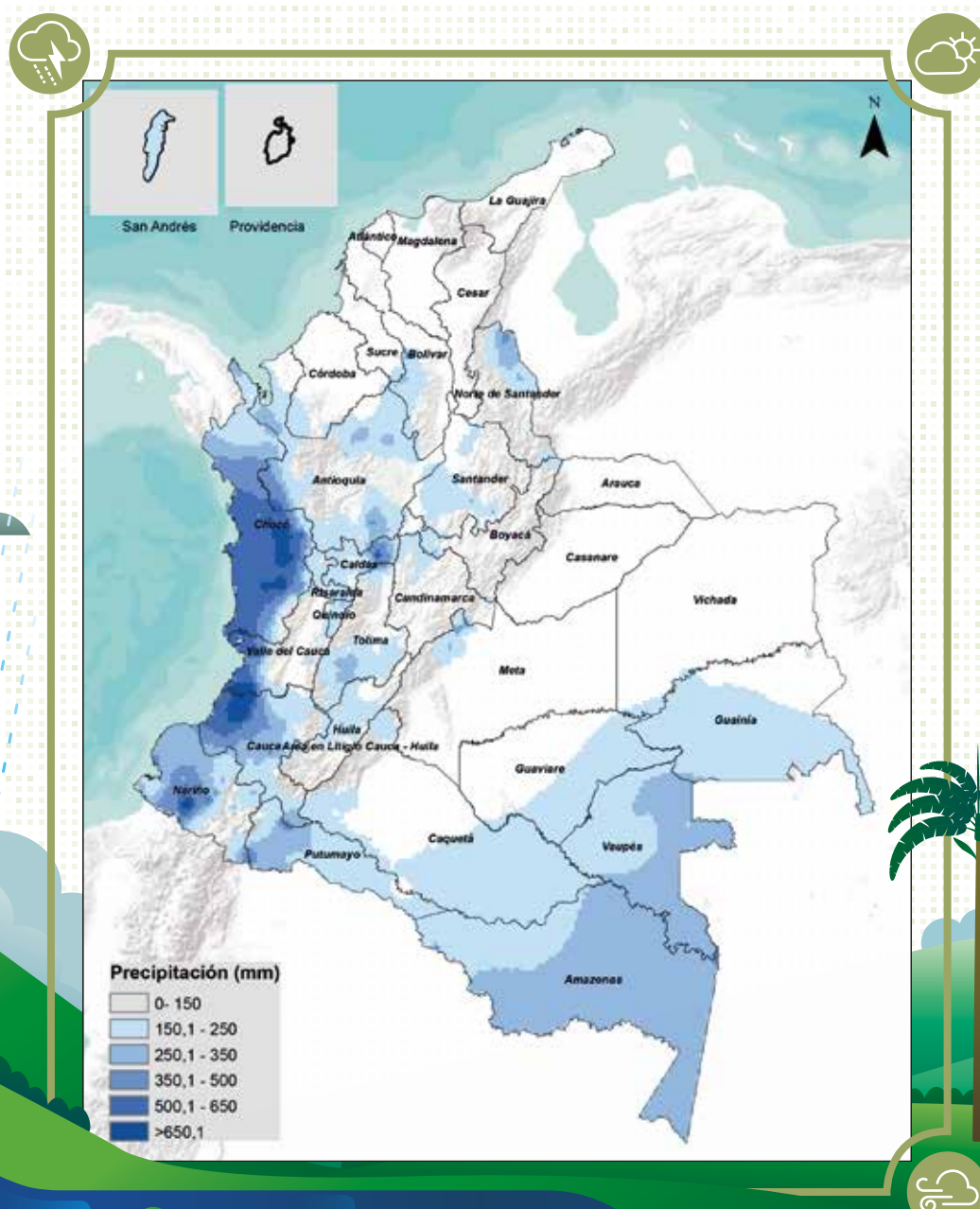
En cuanto a vendavales, se reduce notoriamente (54%) la cantidad de eventos en relación con lo registrado en octubre. Una frecuencia moderada se presenta normalmente en áreas de: Risaralda, Huila, Cauca, Antioquia, Quindío y Cundinamarca. Se registra una menor frecuencia en Tolima, Valle del Cauca, Caldas, Atlántico, Santander, Caquetá, La Guajira, Sucre y Putumayo.

Zonas de mayor propensión a incendios forestales durante diciembre

Es normal que se registren aún precipitaciones importantes en buena parte de región Pacífica, así como en zonas del piedemonte Amazónico y en algunas áreas de región Andina, ante lo cual, no podemos perder de vista que se puedan seguir presentando inundaciones y movimientos en masa, entre otros.

Sin embargo, es notorio que durante el mes las lluvias sean bastante escasas en el centro y norte de la región Caribe, en gran parte de la Orinoquía y en zonas de Cundinamarca, Boyacá y Santanderes. Esta situación conlleva a que sea normal para la época que se intensifique la propensión a incendios forestales en las zonas mencionadas.

En diversos sectores de la región Pacífica, así como en buena parte de la región Andina se mantienen cantidades de lluvia que favorecen una alta frecuencia de movimientos en masa, en especial de aquellas zonas en donde las cantidades acumuladas de la segunda temporada de lluvias implican una mayor condición de amenaza.



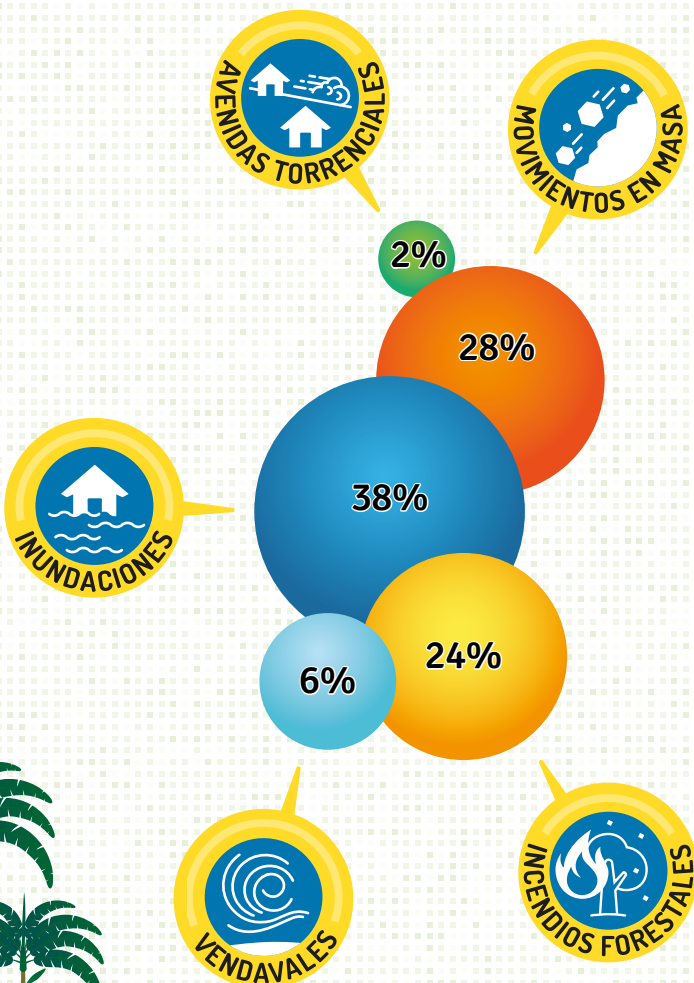
DICIEMBRE

- 1 Día Internacional de los Presos por la Paz
- 2 Día Internacional para la Abolición de la Esclavitud
- 3 Día Internacional de las Personas con Discapacidad
- 3 Día Mundial del No Uso de Plaguicidas
- 5 Día Internacional de los Voluntarios
- 7 Día Internacional de la Aviación Civil
- 9 Día Internacional contra el Genocidio

Lunes	Martes	Miércoles	Jueves	Viernes	Sábado	Domingo
1	2	3	4	5	6	7
8	9	10	11	12	13	14
15	16	17	18	19	20	21
22	23	24	25	26	27	28
29	30	31				

- 10 Día de los Derechos Humanos
- 10 Día Internacional de los Derechos de los Animales
- 11 Día Internacional de las Montañas
- 12 Día Internacional de la Cobertura Sanitaria Universal
- 18 Día Internacional del Migrante
- 20 Día Internacional de la Solidaridad Humana

Escenarios de riesgo de mayor recurrencia



Inundaciones

Una cantidad alta de inundaciones se han registrado en su orden en cuencas del Valle del Cauca, Antioquia, Chocó, Nariño, Cauca, Cundinamarca, Huila, Boyacá y Bolívar. En una menor proporción, una frecuencia moderada a baja de inundaciones en zonas de Risaralda, Magdalena, Tolima, Córdoba, Sucre, Norte de Santander, Caldas, Quindío, Santander y Cesar.

Movimientos en masa

Una frecuencia alta en áreas inestables de Nariño y Cauca. En áreas de vertientes de Huila, Risaralda, Caldas, Valle del Cauca, Antioquia, Norte de Santander, Quindío, Santander, Tolima, y Boyacá, la frecuencia es moderada a baja.

Comparado con el mes de noviembre, se presenta una disminución en la recurrencia del evento, cercana al 4.7%.

Debido al inicio de la temporada de menos lluvias de final de comienzo de año que se presenta en gran parte del país, se incrementa nuevamente la propensión a incendios forestales. La mayor recurrencia a este tipo de eventos suele presentarse en áreas de Cundinamarca, Boyacá, Santander y Meta. En menor proporción, se evidencian registros de incendios forestales en áreas de Huila, Tolima, Antioquia, Vichada, Nariño, Casanare, Valle del Cauca y Cesar.

ENERO

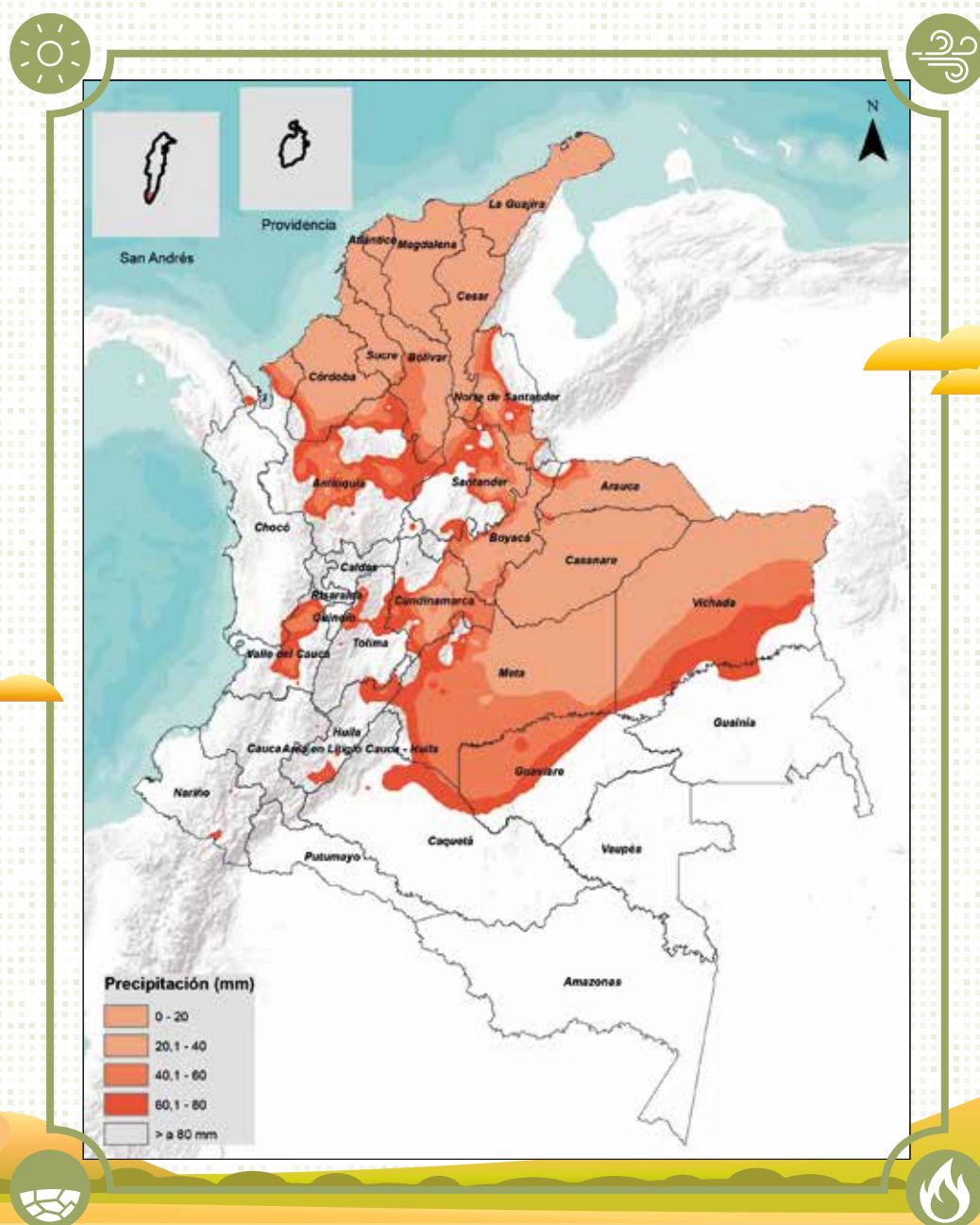
2026

Zonas de mayor propensión a incendios forestales durante enero

Asociado con la temporada de menos lluvias de comienzos de año en gran parte del país, es normal que se registre una propensión importante a incendios forestales en las áreas en donde normalmente las cantidades de lluvia al mes son bajas.

Recordando que la ocurrencia de estos eventos está asociada en un alto porcentaje a actividades humanas, hay una mayor probabilidad de propagación en departamentos de regiones Caribe y Orinoquía, así como en áreas de departamentos andinos especialmente en Cundinamarca, Boyacá, Santander, Antioquia, Valle y en menor proporción de Huila y Tolima. Dicha propensión, se incrementa en ciertos tipos de cobertura vegetal.

Debido a las condiciones predominantemente secas, durante enero, los incendios forestales se convierten en el escenario de riesgo de mayor recurrencia en el país. Seguidamente, aparecen los movimientos en masa, las inundaciones y los vendavales, lo que ratifica que más allá de ser una época de lluvias escasas en regiones Caribe y Orinoquía, así como en diversas áreas andinas, pueden registrarse este tipo de eventos e inclusive avenidas torrenciales, en zonas andinas de: Cauca, oriente de Caldas, suroriente Antioqueño y en límites entre Tolima y Huila, así como en áreas del piedemonte de Putumayo y del sur de la Amazonía.



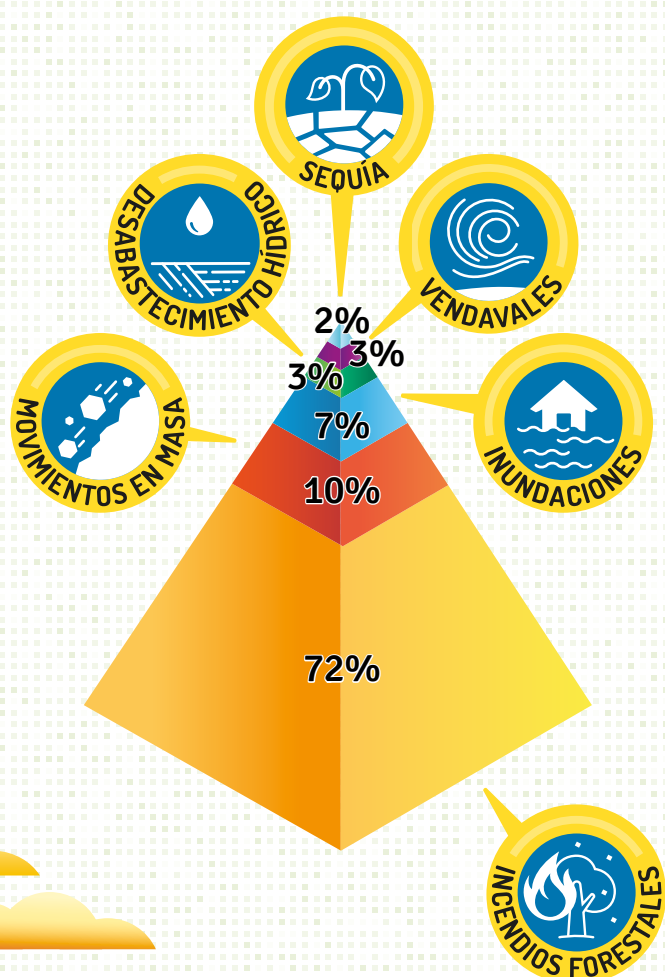
ENERO

Lunes	Martes	Miércoles	Jueves	Viernes	Sábado	Domingo
			1	2	3	4
5	6	7	8	9	10	11
12	13	14	15	16	17	18
19	20	21	22	23	24	25
26	27	28	29	30	31	

- 2 Carnaval de Negros y Blancos (Pasto)
- 4 Día Mundial del Braille
- 5 Conmemoración Sanción Ley de Voluntariado 1505 de 2012
- 9 Conmemoración movimiento en masa Rosas, Cauca. 2023
- 12 Deslizamiento de tierra dejó 40 víctimas en la vía Quibdó-Medellín

- 14 Tragedia volcán Galeras - erupción de enero de 1993
- 25 Conmemoración terremoto del Eje Cafetero
- 27 Día Internacional en Memoria de las Víctimas del Holocausto
- 28 Día Mundial de la Acción frente al Calentamiento Terrestre

Escenarios de riesgo de mayor recurrencia



Incendios forestales

La mayor cantidad de incendios forestales se han registrado en su orden en municipios de los siguientes departamentos: Cundinamarca, Boyacá, Santander, Meta, Antioquia, Casanare, Huila, Magdalena, Cesar, Valle del Cauca, Atlántico, Tolima y Córdoba; en una menor proporción, también se tienen antecedentes en áreas de: Vichada, Caquetá, Norte de Santander, Sucre, La Guajira, Bolívar, Bogotá D.C., Caldas, Guaviare, Risaralda, Arauca, Cauca, Nariño, Putumayo, Guainía y Quindío.

Movimientos en masa

La recurrencia más notoria de movimientos en masa se ha presentado en áreas de: Nariño, Cauca, Huila, Cundinamarca, Quindío, Antioquia, Norte de Santander, Risaralda, Tolima, Valle del Cauca, Caldas y Chocó. En relación con diciembre se presenta un decrecimiento en la frecuencia del fenómeno cercana al 25%.

Inundaciones

La cantidad de inundaciones es también importante, particularmente en municipios de: Valle del Cauca, Nariño, Cauca, Cundinamarca, Chocó, Antioquia, Huila y Tolima. Sin embargo, en relación con el mes anterior, disminuyen más de la mitad de lo que suele presentarse en diciembre.

FEBRERO

2026

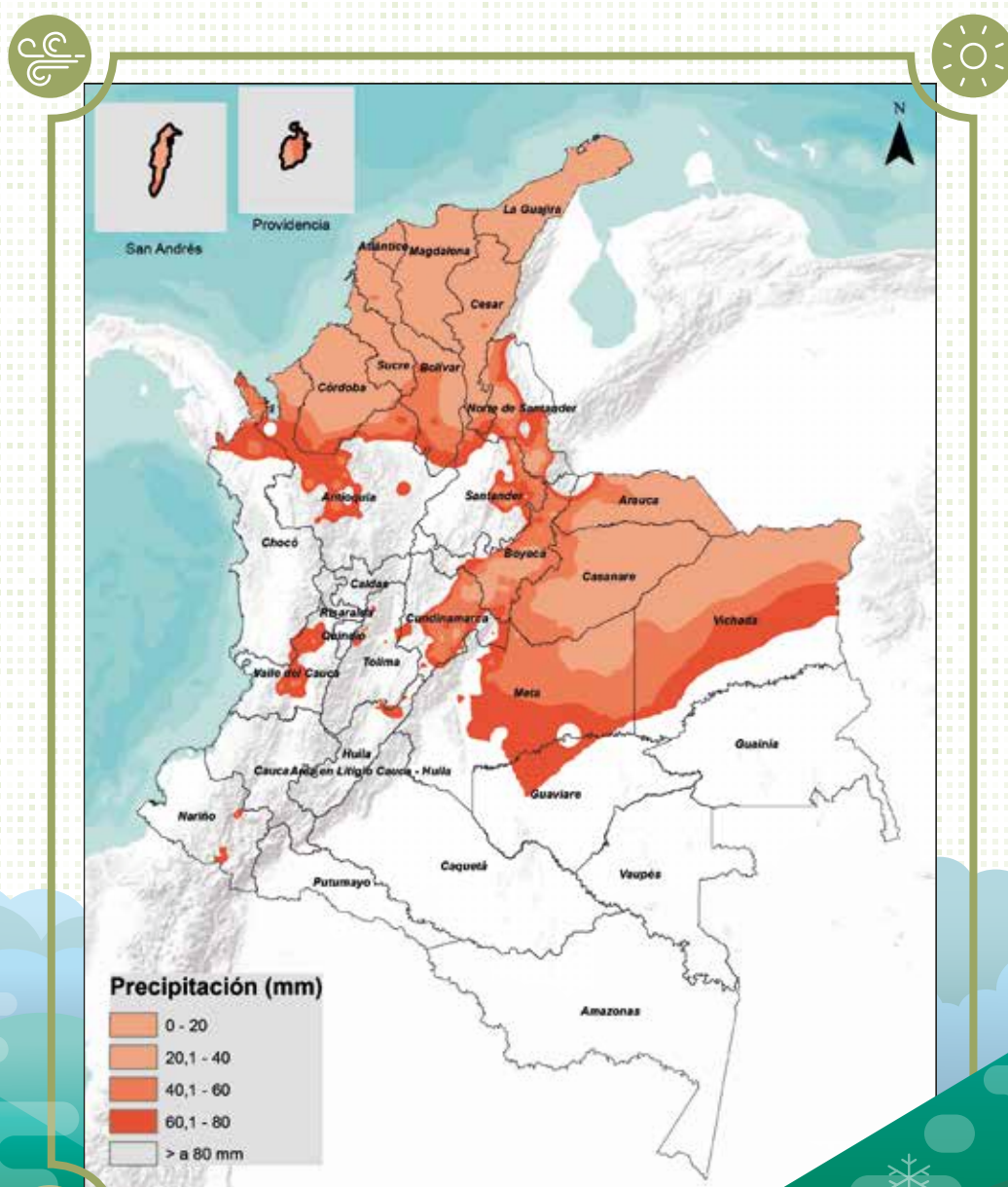
Zonas de mayor propensión a incendios forestales durante febrero

Este es un mes que hace parte de la temporada de menos lluvias en diversas zonas del país, razón por la cual se mantiene una propensión significativa a incendios forestales, de manera particular en las áreas en donde normalmente las cantidades de lluvia al mes son bajas. La condición antecedente de pocas o escasas lluvias particularmente en

departamentos de región Caribe, Archipiélago de San Andrés, Providencia y Santa Catalina, Orinoquía y algunas áreas andinas, incrementa la probabilidad de propagación de incendios forestales en dichas zonas.

Aunque en algunas zonas del país durante febrero suelen incrementarse las lluvias, continúan predominando días secos, lo que mantiene una frecuencia significativa de incendios forestales, particularmente en las regiones Andina, Orinoquía y Caribe.

No obstante, en áreas del territorio nacional que suelen presentar volúmenes significativos de lluvia, se presentan con cierta frecuencia inundaciones y movimientos en masa que históricamente han dejado emergencias y/o desastres. Seguidamente, aparecen los vendavales y condiciones de sequía propias de la época en diversas regiones del país.



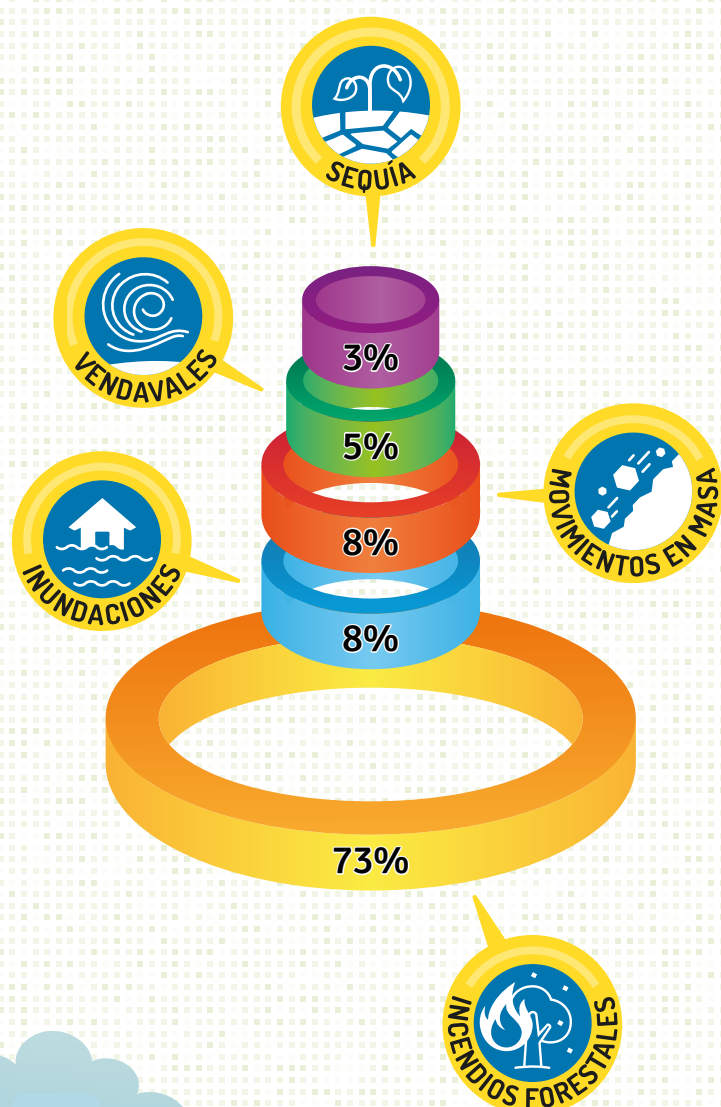
FEBRERO

Lunes	Martes	Miércoles	Jueves	Viernes	Sábado	Domingo
						1
2	3	4	5	6	7	8
9	10	11	12	13	14	15
16	17	18	19	20	21	22
23	24	25	26	27	28	

- 2 Día Mundial de los Humedales
- 4 Día Mundial contra el Cáncer
- 9 Día del Periodista
- 13 Día Mundial de la Radio

- 14 Día de San Valentín
- 20 Día Mundial de la Justicia Social
- 24 Adopción del Plan Nacional de Gestión del Riesgo de Desastres

Escenarios de riesgo de mayor recurrencia



Incendios forestales

Una cantidad extremadamente alta de incendios forestales se han registrado en su orden en municipios de los siguientes departamentos: Cundinamarca, Boyacá, Santander, Casanare, Meta, Antioquia, Cesar, Huila, Magdalena, Tolima y Atlántico. La frecuencia es alta en áreas de Valle del Cauca, Córdoba, Bolívar, Arauca, Norte de Santander, Vichada, La Guajira, Caquetá y Sucre.

Movimientos en masa

La recurrencia más notoria de movimientos en masa se ha presentado en áreas de Nariño y Cundinamarca. En menor proporción en áreas de: Cauca, Huila, Tolima, Valle del Cauca, Santander, Caldas y Risaralda.

En relación con enero se presenta una disminución en la frecuencia de movimientos en masa cercana al 26%.

Inundaciones

La cantidad de inundaciones es también importante, siendo más frecuente en municipios de: Valle del Cauca, Nariño, Cauca, Cundinamarca, Chocó, Antioquia, Huila y Tolima. Sin embargo, en relación con el mes anterior, disminuyen más de la mitad de lo que suele presentarse en diciembre.

MARZO

2026

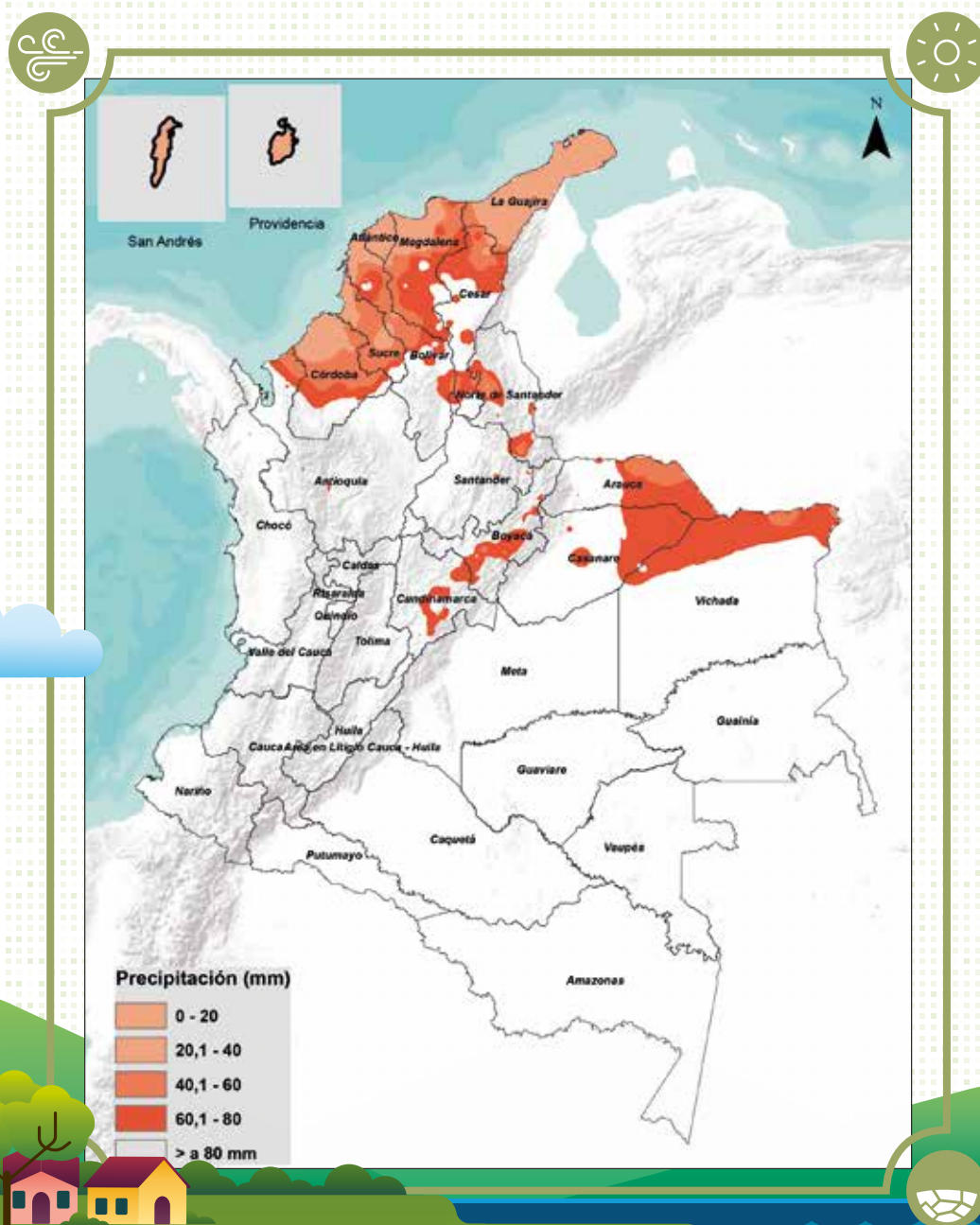
Zonas de mayor propensión a inundaciones y movimientos en masa durante marzo

Normalmente se incrementan las lluvias en buena parte de las regiones Andina y Amazonía, así como en el sur de la Orinoquía, mientras que en la Pacífica mantienen volúmenes significativos. Asociado a ello, es normal que se incrementen las emergencias por fenómenos asociados a tiempo lluvioso como las inundaciones y los movimientos en masa, entre otros.

En algunas áreas del centro y norte de la Orinoquía y en la mayor parte de la región Caribe las precipitaciones siguen siendo escasas situación que mantiene la propensión a incendios forestales en estas zonas.

En marzo disminuyen normalmente las zonas que suelen presentar un grado de amenaza significativo frente a los incendios forestales, no obstante, sigue prevaleciendo este fenómeno. El incremento en las precipitaciones en las regiones Andina y Orinoquía, y la continuidad en los volúmenes de lluvia de la región Pacífica suelen incrementar los movimientos en masa y las inundaciones. Seguido a ello, los vendavales tienen una frecuencia importante durante este mes.

Este es uno de los meses en los que se registra un aumento más notorio en la ocurrencia de los fenómenos asociados a condiciones lluviosas en relación con el mes anterior.



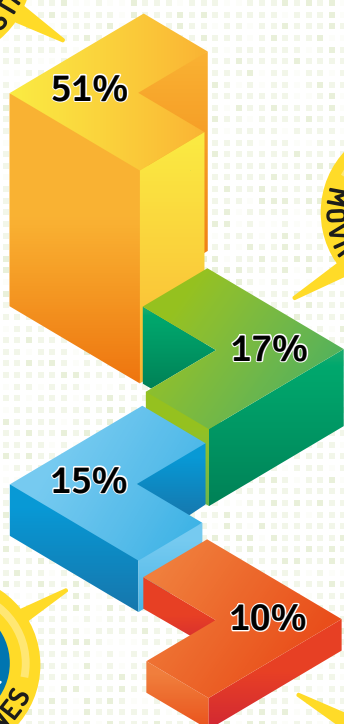
MARZO

Lunes	Martes	Miércoles	Jueves	Viernes	Sábado	Domingo
						1
2	3	4	5	6	7	8
9	10	11	12	13	14	15
16	17	18	19	20	21	22
23 30	24 31	25	26	27	28	29

- 1 Día de la Cero Discriminación
- 3 Día Mundial de la Vida Silvestre y la Naturaleza
- 8 Día Internacional de la Mujer
- 21 Día Internacional de los Bosques
- 22 Día Mundial del Agua

- 24 Día del Locutor
- 26 Día Mundial del Clima
- 31 Conmemoración del terremoto de Popayán
- 31 Conmemoración de la avenida torrencial en Mocoa, Putumayo

Escenarios de riesgo de mayor recurrencia



Incendios forestales

Una cantidad muy alta de incendios forestales se han registrado en su orden en municipios de: Cundinamarca, Antioquia, Santander, Boyacá, Casanare y Magdalena. La frecuencia es alta en áreas de Cesar, Arauca, Meta y Atlántico, mientras que es moderada en zonas de Tolima, Córdoba, Bolívar, Valle del Cauca, Vichada, Norte de Santander y La Guajira.

Movimientos en masa

La recurrencia más notoria de movimientos en masa se ha presentado en áreas de Cundinamarca, Huila y Nariño. En menor proporción en áreas de: Cauca, Antioquia, Tolima, Valle del cauca, Risaralda, Caldas, Santander y Quindío.

Se presenta un aumento de movimientos en masa de más del doble de lo que acontece en febrero.

Inundaciones

En marzo, las inundaciones suelen presentarse con mayor frecuencia en municipios de: Valle del Cauca, Cundinamarca, Nariño, Huila, Antioquia, Chocó y Cauca; en menor proporción en cuencas del Tolima, Santander, Risaralda, Boyacá y Putumayo. En relación con el mes anterior, las inundaciones aumentan en un 76%.

ABRIL

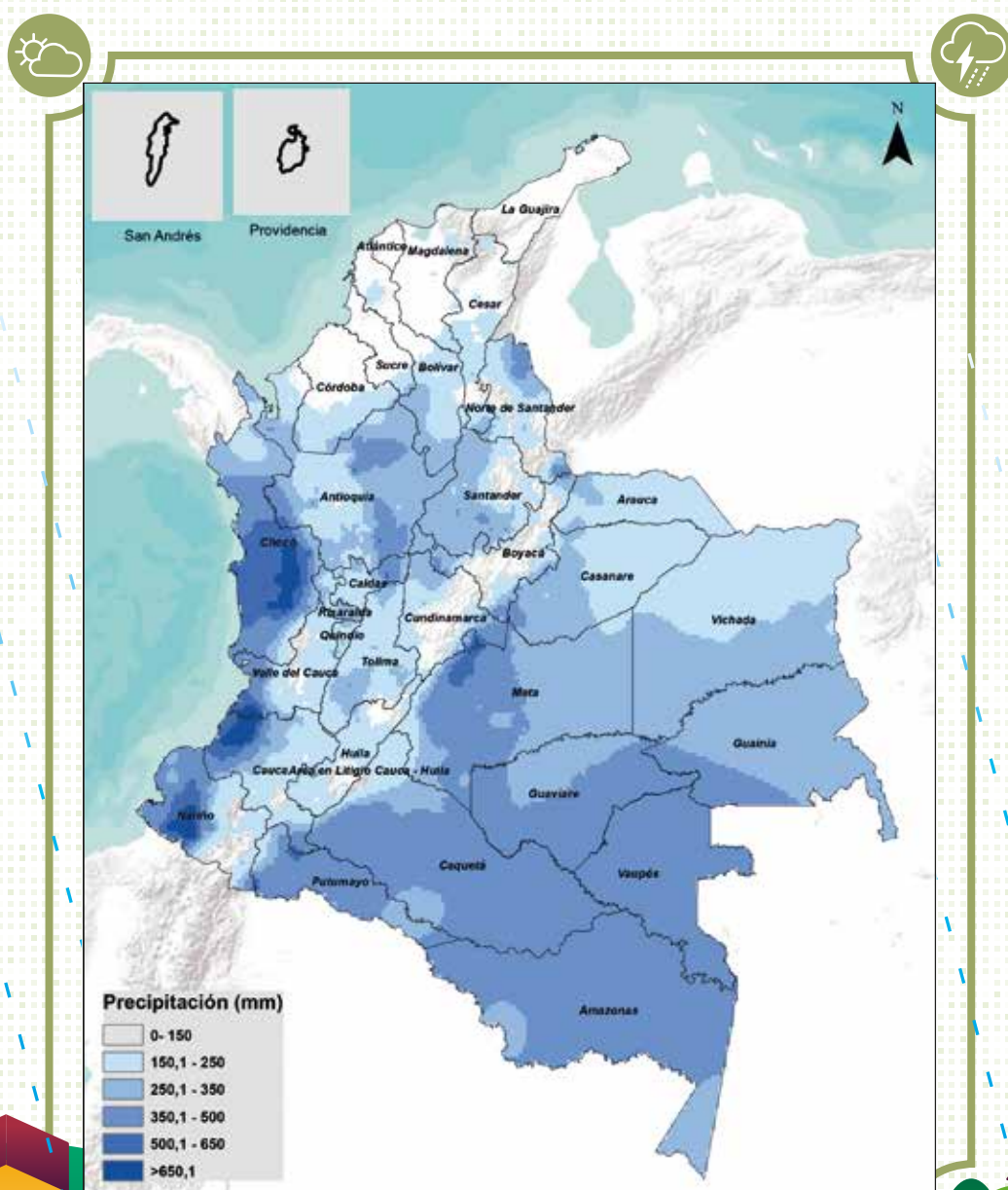
2026

Zonas de mayor propensión a inundaciones y movimientos en masa durante abril

Este es un mes considerado lluvioso en gran parte del territorio nacional, situación que ocasiona un incremento en la propensión a inundaciones, movimientos en masa, vendavales y crecientes súbitas.

Según la climatología (1991-2020) a partir de las estaciones del IDEAM, los volúmenes durante este mes normalmente son muy altos en gran parte de región Pacífica, oriente antioqueño y de Caldas, nororiente y suroriente de Norte de Santander, así como en amplias zonas del piedemonte de Meta, Cundinamarca, Boyacá, Casanare y Putumayo.

Para abril, suele haber un incremento notorio de los eventos hidrológicos, siendo dichos fenómenos los que se presentan en mayor cantidad durante el mes. En relación con lo que sucede en marzo, las inundaciones normalmente se incrementan en casi el doble, mientras que con respecto a las crecientes súbitas, aunque también se presenta un aumento es mucho menos notorio.



ABRIL

Lunes	Martes	Miércoles	Jueves	Viernes	Sábado	Domingo
		1	2	3	4	5
6	7	8	9	10	11	12
13	14	15	16	17	18	19
20	21	22	23	24	25	26
27	28	29	30			

4 Día Internacional de Información sobre el Peligro de las Minas y de Asistencia para las Actividades Relativas a las Minas

6 Día de la Defensa Civil Colombiana

7 Día Mundial de la Salud

9 Día de la Memoria y Solidaridad con las Víctimas del Conflicto Armado (Colombia)

15 Día Mundial del Arte

22 Día de la Tierra

24 Conmemoración Sanción de la Ley 1523 de 2012

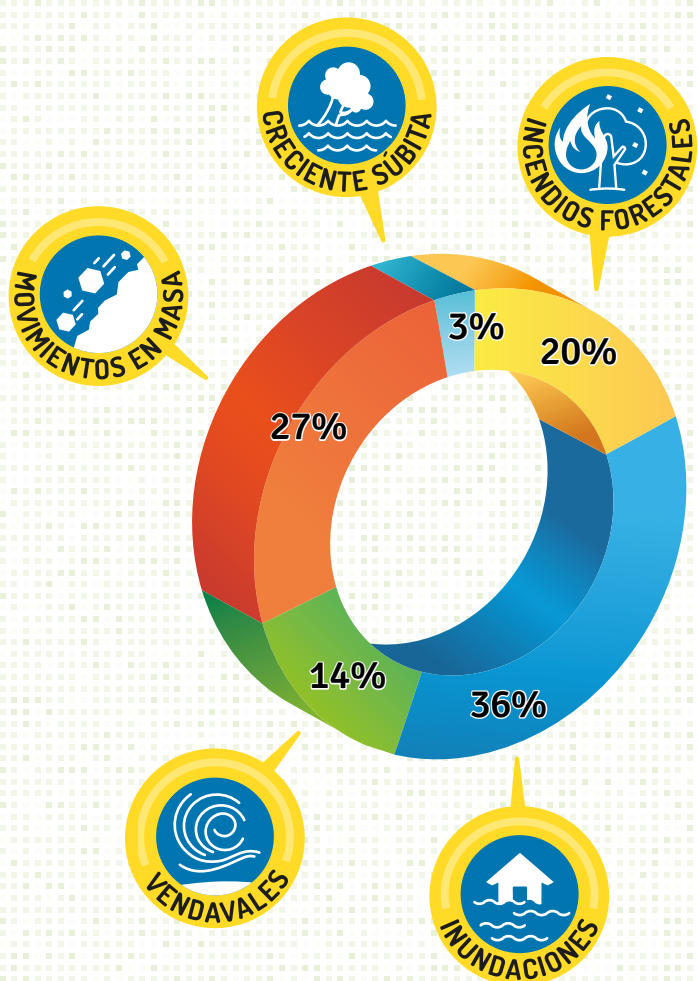
26 Día del Niño y la Niña en Colombia

26 Día de la Secretaria

28 Día Mundial de la Seguridad y Salud en el Trabajo

29 Día del Árbol

Escenarios de riesgo de mayor recurrencia



Inundaciones

La recurrencia a inundaciones en abril, ha sido muy significativa en cuencas de ríos de Cundinamarca, Valle del Cauca, Tolima, Santander, Boyacá, Antioquia, Nariño, Cauca, Chocó y Norte de Santander. En menor proporción, pero siendo también de frecuencia apreciable en cuencas de Huila, Risaralda, Bolívar, Quindío, Córdoba, Bogotá D.C., Sucre, Casanare, Caldas, Caquetá y Cesar.

Por su parte, la repetición de las crecientes súbitas ha sido importante en cuencas de pendiente de Cundinamarca, Cauca, Meta, Antioquia, Santander y Tolima. Una cantidad menor de eventos en áreas de Huila, Norte de Santander, Risaralda, Valle del Cauca y Boyacá.

Movimientos en masa

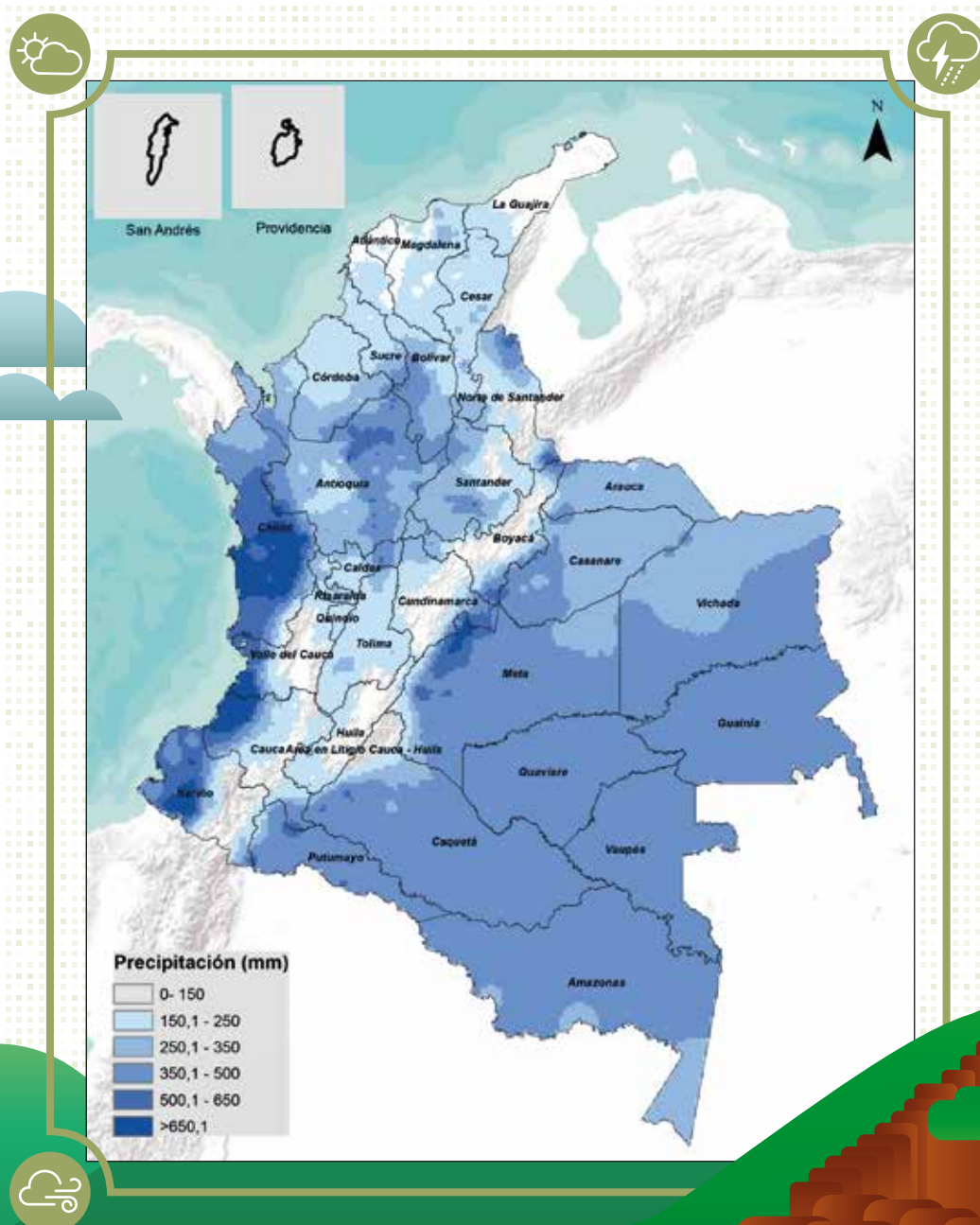
Mayor frecuencia en zonas de vertientes inestables de Cundinamarca, Nariño, Antioquia, Tolima, Cauca, Boyacá y Norte de Santander, aparecen como los departamentos en donde la cantidad de eventos indica una recurrencia en cierta forma extrema. Seguidamente, algunas áreas que han venido mostrando una recurrencia en cierta forma extrema. Seguidamente, algunas áreas que han venido mostrando una recurrencia histórica en los departamentos de Santander, Risaralda, Huila, Caldas, Valle del Cauca, Quindío, Bogotá D.C., y Chocó.

De otra parte, en gran parte de la región Caribe y algunas áreas de la Orinoquía y del norte de la Andina, se mantiene una propensión ligera a moderada de incendios forestales.

2026

Mes lluvioso en buena parte del país. La condición de acumulados de lluvia antecedente de abril, sugiere una propensión significativa a inundaciones lentas. Así mismo, es normal que se incremente la propensión a movimientos en masa y a crecientes súbitas, particularmente en zonas en donde por sus características geográficas se presenta una alta susceptibilidad.

Mayo, es uno de los meses (junto con noviembre) en el que suelen presentarse la mayor cantidad de emergencias asociadas a condiciones lluviosas. De acuerdo con el análisis de reportes de emergencia entre 1991 – 2024, agrupando las inundaciones lentas junto con las súbitas, se convierten en el escenario de riesgo de mayor recurrencia en el país para mayo, con un 50% del total de los eventos en dicho mes.



MAYO

- 1 Día del Trabajo
- 3 Día Mundial de la Libertad de Prensa
- 4 Día Internacional del Combatiente de Incendios Forestales
- 5 Día Mundial de la Higiene de Manos
- 8 Día Mundial de la Cruz Roja y de la Media Luna Roja
- 10 Día Nacional del Veterinario
- 12 Día Internacional de la Enfermera

Lunes	Martes	Miércoles	Jueves	Viernes	Sábado	Domingo
				1	2	3
4	5	6	7	8	9	10
11	12	13	14	15	16	17
18	19	20	21	22	23	24
25	26	27	28	29	30	31

- 18 Día Internacional de los Museos
- 18 Conmemoración Terremoto de Cúcuta 1875
- 21 Día de la Afrocolombianidad
- 21 Día Mundial de la Diversidad Cultural para el Diálogo y el Desarrollo
- 22 Día Internacional de la Diversidad Biológica
- 29 Día Internacional del Personal de Paz

Escenarios de riesgo de mayor recurrencia

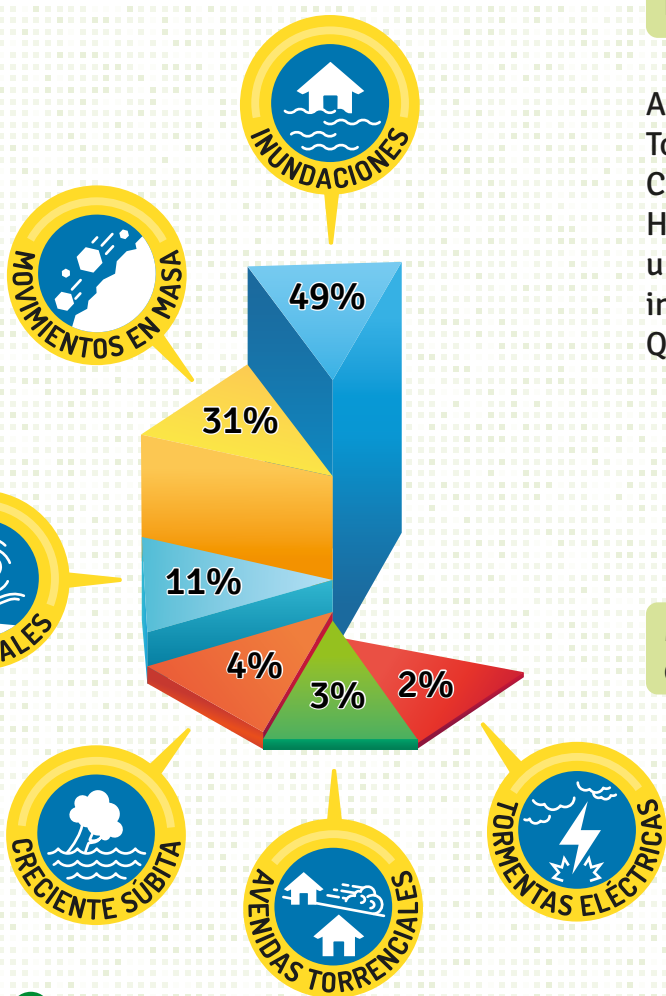
Inundaciones

La mayor cantidad de estos eventos se han registrado en su orden en municipios de los siguientes departamentos: Antioquia, Cundinamarca, Meta, Valle del Cauca, Santander, Tolima, Bolívar, Nariño, Cesar, Chocó, Córdoba, Casanare, Cauca, Norte de Santander, Boyacá, Magdalena, Sucre, Huila, Arauca, Risaralda, Atlántico, Putumayo y Caquetá; en una menor proporción, también se tienen antecedentes de inundaciones en áreas de La Guajira, Bogotá D.C., Caldas, Quindío, Guaviare, Amazonas, Vichada y Vaupés.

Movimientos en masa

Una propensión muy alta en áreas inestables de Cundinamarca, Antioquia, Tolima, Nariño, Risaralda, Santander, Norte de Santander y Boyacá. Una propensión alta en áreas de vertiente de Valle del Cauca, Cauca, Huila, Caldas, Quindío, Bogotá, D.C., Meta, Chocó, Casanare, Cesar, Caquetá y Putumayo. Comparado con el mes de abril, de forma general, se presenta un incremento del 15% en la recurrencia del evento.

Una importante recurrencia de vendavales en áreas de los siguientes departamentos: Cauca, Risaralda, Antioquia, Valle del Cauca, Atlántico, Chocó, Tolima, Cundinamarca, Cesar, Quindío, Magdalena, Bolívar, Huila, Caldas y Sucre.



Los principios generales que orientan la gestión del riesgo

Ley 1523 de 2012. Artículo 3:



1. Principio de igualdad



2. Principio de protección



3. Principio de solidaridad social



4. Principio de autoconservación



5. Principio participativo



6. Principio de diversidad cultural



7. Principio del interés público o social



8. Principio de precaución



9. Principio de sostenibilidad ambiental



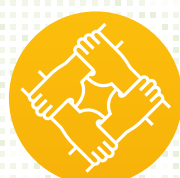
10. Principio de gradualidad



11. Principio sistémico



12. Principio de coordinación



13. Principio de concurrencia



14. Principio de subsidiariedad



15. Principio de oportuna información



UNGRD

Unidad Nacional para la Gestión
del Riesgo de Desastres



Av. Calle 26 No. 92 - 32, edificio Gold 4, piso 2

Línea gratuita de atención: 01 8000 113200

PBX: (57) 6015529696

Bogotá D.C. - Colombia

www.gestiondelriesgo.gov.co



GestionUNGRD



ungrd_oficial



@UNGRD



UNGRD - Gestión del Riesgo



ungrdcol



UNGRD



magma.museo



magma.museo



magma_museo



magma.museo